

श्री संघमान्य तपागच्छीय आराधनार्थे

जैन पंचांग

वि.सं. २०७८-७९
वीर संवत् २५४८-४९

ई.स. २०२१-२२-२३
दोह वर्षनुं पंचांग

श्री चन्द्रप्रभस्वामी नया मंदिर, येन्नई
प्रतिष्ठाचार्य - पू.कलापूर्णासूरिजी



તિથિનું સત્ય સમજુએ

બાર પર્વ તિથિઓના ૧૨ દિવસ જ થવા જોઈએ, ૧૦ કે ૧૧ નહિ. કારણ કે, કલ્યાણક આદિ અન્ય પર્વ તિથિઓ કરતાં આ ૧૨ પર્વ તિથિઓમાં કંઈક વિશેષતા છે.

(૧) લીલોતરીનો ત્યાગ, (૨) પર-ભવના આયુષ્યનું બંધન, (૩) અધિક માસમાં પણ આરાધના, (૪) પ્રાયઃ બે દિવસ પછી આવવાનો નિયત ક્રમ, (૫) વિરતિરૂપ પૌષ્ઠ આરાધનાની મુખ્યતા-આ વિશેષતાઓ, કલ્યાણક વગેરે પર્વ-તિથિઓમાં ન હોવાથી ૧૨ પર્વ-તિથિઓની કક્ષા ઉત્કૃષ્ટ બને છે. ચૈત્ર કે આસો પૂનમનો ક્ષય આવવા છતાં એક જ દિવસે ચારિત્ર અને તપ પદની આરાધના કરી ઓળીના આઠ દિવસ કરવામાં નથી આવતા, પણ પૂરા નવ દિવસ કરવામાં આવે છે. એ જ રીતે ૧૨ પર્વ-તિથિના પણ બાર દિવસો કરવા જ જોઈએ.

(૯) બીજ, પાંચમ, આઠમ, ઈગ્યારસ, ચૌદસ, અમાવસી, પૂનમ-એવં માસ માંહે ૧૨ દિન વિગઈ મ વહિરવી.

(૧૦) તિથિ વાધઈ તિહાં એક દિન વિગઈ મ વહિરવી.

આનંદ વિમલસૂરિ-કૃત ઉપ બોલનો પટ્ટક, વિ.સં. ૧૫૮૩, ઈ.સ. ૧૫૨૭

અહીં બીજ વગેરે બારેય પર્વ-તિથિઓનાં નામ લખ્યા પછી પણ ૧૨નો આંકડો લખવાનું કારણ એ કે ત્યારે અન્ય ગચ્છીયો ક્યારેક ૧૨ના ૧૦ કે ૧૧ દિવસ કરતા હતા (આજે પણ કરે છે). આવું કોઈ ન કરે માટે ખાસ ૧૨નો આંકડો લખવામાં આવ્યો છે. ક્ષય આવે ત્યારે જેમ ૧૨ ના ૧૧ દિવસ ન કરવા, તેમ વૃદ્ધિ આવે ત્યારે ૧૩ દિવસ ન કરવા, એ પણ ૧૦મા બોલમાં જણાવ્યું.

અન્ય ગચ્છીયો (લૌકિક પંચાંગ મુજબ) ૧૨ પર્વ-તિથિઓની ક્ષય-વૃદ્ધિ આજે પણ યથાવત્ રાખે છે, ક્યારેક ૧૨ પર્વ તિથિના ૧૦ કે ૧૧ દિવસ પણ કરે છે, તેમજ ચોમાસામાં પણ સિદ્ધાચલની યાત્રા કરવાનું માને છે, જેનો તપાગચ્છીયોએ ક્યારેય સ્વીકાર કર્યો નથી.

બે તિથિ પક્ષ પોતાને તપાગચ્છીય માનવા છતાં ખરતરગચ્છની ઉપર્યુક્ત ત્રણેય બાબતો સ્વીકારી રહ્યો છે. તે અટકાવવા તપાગચ્છીય પ્રવર-સમિતિએ ૧૨ પર્વ તિથિઓ અખંડ રાખવાની ભલામણ કરી છે.

લગભગ ૨૦૦ વર્ષ પહેલાં પણ તપાગચ્છમાં દેવસૂર-આણસૂર નામે ભેદ હતા. તેમાં બન્ને વચ્ચે તિથિ-ભેદ પણ હતો, પરંતુ ૧૨ પર્વ તિથિના ૧૨ દિવસો અખંડ રાખવામાં બન્નેય એકમત હતા. બે તિથિ-પક્ષ બન્નેમાંથી એક પણ પક્ષને અનુસરતો નથી, પરંતુ ૭૫% અન્ય ગચ્છનું અનુસરણ કરે છે.

(જિજ્ઞાસુઓએ અન્ય ગચ્છીય પંચાંગ જોઈ લેવાં)

તપાગચ્છીય પ્રવર-સમિતિના આદેશથી પ્રકાશિત

વિ.સં. ૨૦૭૫, અષાઢ વદ પાંચમ, તા. ૨૨-૭-૨૦૧૯

(અન્ય ગચ્છીય = ખરતરગચ્છીય)

॥ श्री अर्हते नमः ॥

॥ निर्ग्रन्थ-कोटिक-यंद्र-वनवासि-वड-तपागच्छीय
श्री मणि-पद्म-शुत-डीर-कनक-देवेन्द्र-कंथन-
कलापूर्णा-कलाप्रभ-कल्पतरुसूरिगुरुभ्यो नमः ॥

वि.सं. २०७८ - ७९ । वीर संवत् २५४८- ४९
ई.स. २०२१ - २२ - २३

संदेश

दीक्षा लीधी त्यारे हुं तो ३० वर्षनो હતો, પણ
આ (કલાપ્રભ વિ. અને કલ્પતરુ વિ.) ૮-૧૦
વર્ષના હતા. છતાં અમે બધા એકાસણામાં આવી
ગયા. કારણ કે અહીંનું વાતાવરણ જ એવું હતું.

કહે કલાપૂર્ણસૂરિ-૧, શ્રા.સુ.૬, વાંકી
તમે સારા થવા ઈચ્છતા હો તો સારા
વાતાવરણમાં રહો.

પૂ. આ. વિ. કલાપ્રભસૂરિજીના પદ પ્રભાવક
આ. વિ. કલ્પતરુસૂરિ, માંડવી (કચ્છ)

: પ્રકાશન :

સરલ પારસમણિ-સાબરમતી, અમદાવાદ.
પંચાંગની આશાતનાથી ભયશો.

સં. આ. વિજયમુક્તિ - મુનિચન્દ્રસૂરિ
પં. મુક્તિશ્રમણવિજય ગણિ

વિ.સં. ૨૦૭૮-૭૯ | વીર સંવત્ ૨૫૪૮-૪૯ | ઈ.સ. ૨૦૨૧-૨૨-૨૩

શુભ સમય

- પ્રયાણ : વાર : સોમ - બુધ - ગુરુ - શુક
- તિથિ : ૧-૨-૩-૫-૭-૧૦-૧૧-૧૩ ● નક્ષત્ર : મૃગ. હસ્ત, અશ્વિ. પુન. પુ. અનુ. શ્ર. ધનિ. રે. અભિ.
- પ્રવેશ : પુ. અનુ. ધ. ચિ. રે. શ. ૩ ઉત્તરા, મૃ. રો. સ્વા.
- વિધારંભ : વાર : રવિ, બુધ, ગુરુ, શુક તિથિ : ૨-૩-૫-૬-૧૦-૧૧-૧૨ ● નક્ષત્ર : અશ્વિ. મૃ. આર્દ્રા. પુન. પુ. અશ્લે. ૩ પૂર્વા. હ. ચિ. સ્વા. મૂ. શ્ર. ધ. શત.
- નૂતન પાત્ર : વાર : સોમ, ગુરુ
- નક્ષત્ર : અશ્વિ. મૃ. પુ. હ. ચિ. અનુ. રે.
- નંદી (નાણ) : વાર : રવિ, સોમ, બુધ, ગુરુ, શુક.
- નક્ષત્ર : અશ્વિ. રો. મૃ. પુન. પુ. ૩ ઉત્તરા. હ. ચિ. સ્વા. અનુ. અભિ. શ્ર. ધ. શત. રે.
- નૂતન વસ્ત્ર : વાર : બુધ, ગુરુ, શુક. ● નક્ષત્ર : અશ્વિ. રો. પુન. પુ. ૩ ઉત્તરા. હ. ચિ. સ્વા. વિ. અનુ. ધ. રે.
- લોચ : વાર : સોમ, બુધ, ગુરુ, શુક.
- તિથિ : ૨-૩-૫-૭-૧૦-૧૧-૧૨-૧૩
- નક્ષત્ર : અત્યંત શુભ : પુન. પુ. શ્ર. ધ.
- મધ્યમ : અશ્વિ. મૃ. હ. ચિ. સ્વા. જ્યે. શ. રે.
- અત્યંત અશુભ : ભ. કૃ. મ. વિ.

શુભ દિવસ કું/મી પંચક પુ પુષ્ય

૧૪ વિષુડો રો રોહિણી

બાર પર્વ તિથિ-લીલોતરી ત્યાગ

▲ જેન તિથિ-સંસ્કાર, બે તિથિ+ખરતર-તિથિ ભેદ

સામાન્ય રીતે સુદ કે વદ પક્ષમાં ૮ કે ૯ થી ૧૩ કે ૧૪ સુધી કુંભચક હોય છે.



दिवसना चोधडिया



रात्रिना चोधडिया

रवि	सोम	मंगल	बुध	गुरु	शुक्र	शनि	रवि	सोम	मंगल	बुध	गुरु	शुक्र	शनि
उद्वेग	अमृत	रोग	लाभ	शुभ	यल	काण	शुभ	यल	काण	उद्वेग	अमृत	रोग	लाभ
यल	काण	उद्वेग	अमृत	रोग	लाभ	शुभ	अमृत	रोग	लाभ	शुभ	यल	काण	उद्वेग
लाभ	शुभ	यल	काण	उद्वेग	अमृत	रोग	यल	काण	उद्वेग	अमृत	रोग	लाभ	शुभ
अमृत	रोग	लाभ	शुभ	यल	काण	उद्वेग	रोग	लाभ	शुभ	यल	काण	उद्वेग	अमृत
काण	उद्वेग	अमृत	रोग	लाभ	शुभ	यल	काण	उद्वेग	अमृत	रोग	लाभ	शुभ	यल
शुभ	यल	काण	उद्वेग	अमृत	रोग	लाभ	लाभ	शुभ	यल	काण	उद्वेग	अमृत	रोग
रोग	लाभ	शुभ	यल	काण	उद्वेग	अमृत	उद्वेग	अमृत	रोग	लाभ	शुभ	यल	काण
उद्वेग	अमृत	रोग	लाभ	शुभ	यल	काण	शुभ	यल	काण	उद्वेग	अमृत	रोग	लाभ

राहुकाण	अशुभ समय		शुभ समय	
	प्रारंभ	समाप्त	प्रारंभ	समाप्त
रवि	१६.३०	१८.००	१५.००	१६.३०
सोम	७.३०	८.००	१३.३०	१५.००
मंगल	१५.००	१६.३०	१२.००	१३.३०
बुध	१२.००	१३.३०	१०.३०	१२.००
गुरु	१३.३०	१५.००	८.००	१०.३०
शुक्र	१०.३०	१२.००	७.३०	८.००
शनि	८.००	१०.३०	६.००	७.३०

Dt.5-11-2021

કારતક સુદ-૧૫

વિ.સં. ૨૦૭૮

તિથિ	વાર	તારીખ	૧૨ બે સોમ, મંગળ ૭ નો કાય	નક્ષત્ર સમાપ્તિ-સમય			ચંદ્ર રાશિ સમાપ્તિ-સમય		
				નક્ષત્ર	કલાક	મિનિટ	રાશિ	કલાક	મિનિટ
૧	શુક્ર	N-5	નૂતન વર્ષ પ્રારંભ	વિ	૨૬	૨૪	તુ	૨૧	૦૫
૨	શનિ	6		અનુ	૨૩	૪૦	વૃ		
૩	રવિ	7	સુવિ.કે.	જ્યે	૨૧	૦૬	વૃ	૨૧	૦૬
૪	સોમ	8		મૂ	૧૮	૫૧	ધ		
૫	મંગળ	9	જ્ઞાન પંચમી	પૂ.ષા.	૧૭	૦૧	ધ	૨૨	૩૯
૬	બુધ	10		ઉ.ષા.	૧૫	૪૩	મ		
૮	ગુરુ	11	ચોમાસી અટકાઈ પ્રા.	શ્ર	૧૫	૦૧	મ	૨૬	૫૩
૯	શુક્ર	12		ધ	૧૪	૫૫	કું.		
૧૦	શનિ	13		શ	૧૫	૨૬	કું.		
૧૧	રવિ	14		પૂ.ભા.	૧૬	૩૨	કું.	૧૦	૧૩
૧૨	સોમ	15		ઉ.ભા.	૧૮	૧૦	મી		
૧૨	મંગળ	16	અર.-કે., સૂ.વૃ.-૧૩-૦૪	રે	૨૦	૧૬	મી	૨૦	૧૬
૧૩	બુધ	17		અ	૨૨	૪૪	મે		
૧૪	ગુરુ	18	ચોમાસી ચૌદસ	ભ	૨૫	૩૧	મે		
૧૫	શુક્ર	19		કૃ	૨૮	૩૦	મે	૦૮	૧૫

પૂ. કલાપ્રભ સૂ. પ્રથમ સ્વર્ગ તિથિ, કા.સુ.-પ, મંગળ, તા. ૯-૧૧-૨૧ (સ્વ.સં. ૨૦૭૭, ગાંધીધામ)
વિ.સં. ૧૬૭૧, ઈ.સ. ૧૬૧૫ પછી તપાગચ્છમાં આણસૂર શાખા ઉદ્ભવી.



Dt.20-11-2021

કારતક વદ-૧૫

વિ.સં. ૨૦૭૮

તિથિ	વાર	વારીખ		નક્ષત્ર સમાપ્તિ-સમય			ચંદ્ર રાશિ સમાપ્તિ-સમય		
				નક્ષત્ર	કલાક	મિનિટ	રાશિ	કલાક	મિનિટ
૧	શનિ	20	ગુ.કું. D-૨૩-૨૦	રો	-	-	વૃષ		
૨	રવિ	21	પૂ. કંચન વિ. સ્વર્ગતિથિ બુ.વૃ.-૪-૫૧	રો	૦૭	૩૭	વૃષ	૨૧	૧૧
૩	સોમ	22		મૃ	૧૦	૪૪	મિ		
૪	મંગળ	23		આ	૧૩	૪૫	મિ		
૫	બુધ	24	સુવિ.-જ.	પુન	૧૬	૩૦	મિ	૦૯	૫૦
૬	ગુરુ	25	સુવિ. - દી.	પુ	૧૮	૫૦	ર્ક		
૭	શુક્ર	26		આ	૨૦	૩૭	ર્ક	૨૦	૩૭
૮	શનિ	27		મ	૨૧	૪૩	સિં		
૯	રવિ	28		પૂ.ફા.	૨૨	૦૫	સિં	૨૮	૦૪
૧૦	સોમ	29	મહા. - દી.	ઊ.ફા.	૨૧	૪૨	ક		
૧૧	મંગળ	30	પદ્મ.-મો.	હ	૨૦	૩૪	ક		
૧૨	બુધ	Dec.	કટારીયા (કચ્છ) તીર્થ સાલગીરી	ચિ	૧૮	૪૮	ક	૦૭	૪૫
૧૩	ગુરુ	2		સ્વા	૧૬	૨૮	તુ		
૧૪	શુક્ર	3		વિ	૧૩	૪૫	તુ	૦૮	૨૮
૩૦	શનિ	4		અ	૧૦	૪૮	વૃ		

દાદાગુરુ પૂ. કનકસૂરિજી મ.ને અધ્યાત્મયોગી પૂ. કલાપૂર્ણસૂરિજી સિવાય સાચી રીતે બીજા કોણ જાણી શકે ?



Dt.5-12-2021

માગસર સુદ-૧૫

વિ.સં. ૨૦૭૮

તિથિ	વાર	તારીખ	૧ નો ક્ષય ૧૩ બે ગુરુ, શુક્ર	નક્ષત્ર સમાપ્તિ-સમય			ચંદ્ર રાશિ સમાપ્તિ-સમય		
				નક્ષત્ર	કલાક	મિનિટ	રાશિ	કલાક	મિનિટ
૨	રવિ	5	મં.વૃ.-૫-૫૯	જ્યે	૦૭ ૨૮	૪૮ ૫૫	વૃ	૦૭	૪૮
૩	સોમ	6		પૂ.ષા.	૨૬	૨૧	ઘ		
૪	મંગળ	7		ઉ.ષા.	૨૪	૧૪	ઘ	૦૭	૪૬
૫	બુધ	8	શુ.મ.-૧૪-૦૩	શ્ર	૨૨	૪૨	મ		
૬	ગુરુ	9		ઘ	૨૧	૫૩	મ	૧૦	૧૨
૭	શુક્ર	10	બુ.ધ.-૬-૦૬	શ	૨૧	૫૦	કું.		
૮	શનિ	11		પૂ.ભા.	૨૨	૩૪	કું.	૧૬	૧૮
૯	રવિ	12		ઉ.ભા.	૨૪	૦૨	મી		
૧૦	સોમ	13	અર.-જ. મો.	રે	૨૬	૦૭	મી	૨૬	૦૭
૧૧	મંગળ	14	મૌન એકાદશી, અર. દી. મલ્લિ. જ. દી.કે., નમિ.કે.	અ	૨૮	૪૧	મે		
૧૨	બુધ	15		ભ	-	-	મે		
૧૩	ગુરુ	16	સુ.ધ.-૩-૪૫ કમૂરતા-પ્રા.	ભ	૦૭	૩૬	મે	૧૪	૨૨
૧૩	શુક્ર	17		કૃ	૧૦	૪૨	વૃષ		
૧૪	શનિ	18	સંભવ. - જ.	રો	૧૩	૫૦	વૃષ	૨૭	૨૨
૧૫	રવિ	19	સંભવ.- દી.	મૃ	૧૬	૫૩	મિ		

આણસૂર શાખા પૂનમ-અમાસના ક્ષય-વૃદ્ધિ પ્રસંગે એકમની ક્ષય-વૃદ્ધિ કરવા લાગી.



Dt.20-12-2021

માગસર વદ-૧૪

વિ.સં. ૨૦૭૮

તિથિ	વાર	વારીખ	૧૩ નો ક્ષય	નક્ષત્ર સમાપ્તિ-સમય			ચંદ્ર રાશિ સમાપ્તિ-સમય		
				નક્ષત્ર	કલાક	મિનિટ	રાશિ	કલાક	મિનિટ
૧	સોમ	20		આ	૧૯	૪૭	મિ		
૨	મંગળ	21		પુન	૨૨	૨૬	મિ	૧૫	૪૮
૩	બુધ	22		પુ	૨૪	૪૫	ર્ક		
૪	ગુરુ	23		આ	૨૬	૪૨	ર્ક	૨૬	૪૨
૫	શુક્ર	24		મ	૨૮	૧૦	સિં		
૬	શનિ	25		પૂ.ફા.	૨૯	૦૬	સિં		
૭	રવિ	26		ઊ.ફા.	૨૯	૨૭	સિં	૧૧	૧૪
૮	સોમ	27		હ	૨૯	૦૮	ક		
૯	મંગળ	28		ચિ	૨૮	૧૨	ક	૧૬	૪૫
૧૦	બુધ	29	પાર્શ્વ. - જ. બુ.મ.-૧૧-૩૪	સ્વા	૨૬	૩૯	તુ		
૧૧	ગુરુ	30	પાર્શ્વ. - દી., શુ.ધ.મ-૭-૫૭	વિ	૨૪	૩૪	તુ	૧૯	૦૮
૧૨	શુક્ર	31	ચંદ્ર. - જ., ચન્દ્ર. - દી.	અ	૨૨	૨૫	વૃ		
૧૪	શનિ	Jan.	શીતલ. - કે.	જયે	૧૯	૧૮	વૃ	૧૯	૧૮
૩૦	રવિ	2		મૂ	૧૬	૨૫	ધ		

તપાગચ્છ શ્રીસંઘથી બે તિથિ પક્ષ તિથિમાં જ્યારે-જ્યારે જુદો પડે છે, ત્યારે ત્યારે ૯૯% અન્ય (ખ૦) ગચ્છને અનુસરે છે. (સંવત્સરી સિવાય)



Dt.3-1-2022

પોષ સુદ-૧૫

વિ.સં. ૨૦૭૮

તિથિ	વાર	તારીખ		નક્ષત્ર સમાપ્તિ-સમય			ચંદ્ર રાશિ સમાપ્તિ-સમય		
				નક્ષત્ર	કલાક	મિનિટ	રાશિ	કલાક	મિનિટ
૧	સોમ	૩		પૂ.ષા.	૧૩	૩૪	ઘ	૧૮	૫૩
૨	મંગળ	૪		ઉ.ષા.	૧૦	૫૯	મ		
૩	બુધ	૫		શ્ર	૦૮ ૩૧	૪૮ ૧૩	મ	૧૯	૫૬
૪	ગુરુ	૬		શ	૩૦	૨૨	કું.		
૫	શુક્ર	૭		પૂ.ભા.	૩૦	૨૧	કું.	૨૪	૧૮
૬	શનિ	૮	વિમલ. - કે.	ઉ.ભા.	૩૧	૧૨	મી		
૭	રવિ	૯		રે	-	-	મી		
૮	સોમ	૧૦		રે	૦૮	૫૧	મી	૦૮	૫૧
૯	મંગળ	૧૧	શાંતિ. - કે.	અ	૧૧	૧૨	મે		
૧૦	બુધ	૧૨		ભ	૧૪	૦૧	મે	૨૦	૪૭
૧૧	ગુરુ	૧૩	અજિત. - કે.	કૃ	૧૭	૦૮	વૃષ		
૧૨	શુક્ર	૧૪	સુ.મ. - ૧૪-૩૦, કંમૂરતા સમાપ્ત	રો	૨૦	૧૯	વૃષ		
૧૩	શનિ	૧૫		મૃ	૨૩	૨૨	વૃષ	૦૯	૫૨
૧૪	રવિ	૧૬	અભિ. - કે. મં.ધ. - ૧૬-૩૨	આ	૨૬	૧૦	મિ		
૧૫	સોમ	૧૭	ધર્મ. - કે.	પન	૨૮	૩૮	મિ	૨૨	૦૩

વિ.સં. ૨૦૪૭, માગ.વ.પ, તા. ૬-૧૨-૧૯૯૦થી તપાગચ્છમાં ખરતરગચ્છને
અનુસરતી ૧૦ કે ૧૧ દિવસની પરંપરા (બે તિથિ) શરૂ થઈ છે.



Dt.18-1-2022

પોષ વદ-૧૫

વિ.સં. ૨૦૭૮

તિથિ	વાર	તારીખ	૧ બે મંગળ, બુધ ૭ નો કાય	નક્ષત્ર સમાપ્તિ-સમય			ચંદ્ર રાશિ સમાપ્તિ-સમય		
				નક્ષત્ર	કલાક	મિનિટ	રાશિ	કલાક	મિનિટ
૧	મંગળ	18		પુ	૩૦	૪૩	કર્		
૧	બુધ	19		આ	-	-	કર્		
૨	ગુરુ	20		આ	૦૮	૨૫	કર્	૦૮	૨૫
૩	શુક્ર	21		મ	૦૯	૪૩	સિં		
૪	શનિ	22		પૂ.ફા.	૧૦	૩૮	સિં	૧૬	૪૯
૫	રવિ	23		ઉ.ફા.	૧૧	૦૯	ક		
૬	સોમ	24	પદ્મ. - ચ્ય.	હ	૧૧	૧૫	ક	૨૩	૦૮
૮	મંગળ	25		ચિ	૧૦	૫૫	તુ		
૯	બુધ	26		સ્વા	૧૦	૦૭	તુ	૨૭	૧૩
૧૦	ગુરુ	27		વિ	૦૮ ૩૧	૫૧ ૧૧	વૃ		
૧૧	શુક્ર	28		જ્યે	૨૯	૦૯	વૃ	૨૯	૦૯
૧૨	શનિ	29	શીતલ. - જ.દી.	મૂ	૨૬	૫૦	ધ		
૧૩	રવિ	30	આદિ. - મો.	પૂ.પા.	૨૪	૨૪	ધ	૨૯	૪૭
૧૪	સોમ	31		ઉ.પા.	૨૧	૫૯	મ		
૩૦	મંગળ	Feb.	શ્રેયાંસ. - કે.	શ્ર	૧૯	૪૬	મ	૩૦	૪૭

તિથિ સાથે શિથિલાચારને કશો સંબંધ નથી.



Dt.2-2-2022

મહા સુદ-૧૫

વિ.સં. ૨૦૭૮

તિથિ	વાર	તારીખ	૧ નો કાય ૭ બે, સોમ, મંગળ	નક્ષત્ર સમાપ્તિ-સમય			ચંદ્ર રાશિ સમાપ્તિ-સમય		
				નક્ષત્ર	કલાક	મિનિટ	રાશિ	કલાક	મિનિટ
૨	બુધ	2	અભિ.-જ., વાસુ.-કે.	ઘ	૧૭	૫૪	મ્.		
૩	ગુરુ	૩	વિમલ.-ધર્મ.જ.	શ	૧૬	૩૬	મ્.		
૪	શુક્ર	૪	વિમલ.-દી.	પૂ.ભા.	૧૫	૫૯	મ્.	૧૦	૦૫
૫	શનિ	૫	શંખેશ્વર તીર્થ સાલગીરી	ઉ.ભા.	૧૬	૧૦	મી		
૬	રવિ	૬		રે	૧૭	૧૧	મી	૧૭	૧૧
૭	સોમ	૭		અ	૧૯	૦૦	મે		
૭	મંગળ	8		ભ	૨૧	૨૯	મે	૨૮	૧૧
૮	બુધ	૯	અજિત. - જ.	કૃ	૨૪	૨૫	વૃષ		
૯	ગુરુ	૧૦	અજિત. - દી.	રો	૨૭	૩૩	વૃષ		
૧૦	શુક્ર	૧૧		મૃ	૩૦	૩૮	વૃષ	૧૭	૦૭
૧૧	શનિ	૧૨	સૂ.કું. - ૨૭-૨૯	આ	-	-	મિ		
૧૨	રવિ	૧૩	અભિ. - દી.	આ	૦૯	૨૮	મિ	૨૯	૨૦
૧૩	સોમ	૧૪	ધર્મ.-દી.	પુન	૧૧	૫૩	ર્ક		
૧૪	મંગળ	૧૫		પુ	૧૩	૪૯	ર્ક		
૧૫	બુધ	૧૬		આ	૧૫	૧૪	ર્ક	૧૫	૧૪

પૂ. કલાપૂર્ણસૂરિ સ્વ.સં. તા.૪, શુક્ર, (સ્વ.સં. ૨૦૫૮, કેશવણા-રાજ.)

Dt.17-2-2022

મહા વદ-૧૪

વિ.સં. ૨૦૭૮

તિથિ	વાર	તારીખ	૧૨ નો ક્ષય	નક્ષત્ર સમાપ્તિ-સમય			ચંદ્ર રાશિ સમાપ્તિ-સમય		
				નક્ષત્ર	કલાક	મિનિટ	રાશિ	કલાક	મિનિટ
૧	ગુરુ	17		મ	૧૬	૧૧	સિં		
૨	શુક્ર	18		પૂ.ફા.	૧૬	૪૩	સિં	૨૨	૪૭
૩	શનિ	19		ઉ.ફા.	૧૬	૫૨	ક		
૪	રવિ	20		હ	૧૬	૪૩	ક	૨૮	૩૨
૫	સોમ	21		ચિ	૧૬	૧૮	તુ		
૬	મંગળ	22	સુપા. - કે.	સ્વા	૧૫	૩૭	તુ		
૭	બુધ	23	સુપા.-મો., ચંદ્ર.-કે.	વિ	૧૪	૪૧	તુ	૦૮	૫૭
૮	ગુરુ	24		અ	૧૩	૩૨	વૃ		
૯	શુક્ર	25	સુવિ. - ચ્ય.	જ્યે	૧૨	૦૮	વૃ	૧૨	૦૮
૧૦	શનિ	26	મં.મ. - ૧૫-૪૯	મૂ	૧૦	૩૩	ધ		
૧૧	રવિ	27	આદિ. - કે., યુ.મ.-૧૦-૧૮ શ્રેયાંસ-જ., મુનિ.-કે.	પૂ.ષા.	૦૮	૫૦	ધ	૧૪	૨૩
૧૩	સોમ	28	શ્રેયાંસ-દી.	ઉ.ષા.	૦૭ ૨૯	૦૩ ૨૦	મ		
૧૪	મંગળ	Mar.	વાસુ. - જ.	ધ	૨૭	૪૯	મ	૧૬	૩૩
૩૦	બુધ	2	વાસુ. - દી.	શ	૨૬	૩૯	કર્ક		

તપાગચ્છીય મૂળ પરંપરામાં તો પ્રથમથી જ પૂનમ-અમાસની ક્ષય-વૃદ્ધિએ તેરસની ક્ષય-વૃદ્ધિ ચાલતી જ હતી.

Dt.3-3-2022

ફાગણ સુદ-૧૬

વિ.સં. ૨૦૭૮

વિધિ	વાર	તારીખ	૯ બે, શુક્ર, શનિ	નક્ષત્ર સમાપ્તિ-સમય			ચંદ્ર રાશિ સમાપ્તિ-સમય		
				નક્ષત્ર	કલાક	મિનિટ	રાશિ	કલાક	મિનિટ
૧	ગુરુ	૩		પૂ.ભા.	૨૫	૫૮	કું.	૨૦	૦૫
૨	શુક્ર	૪	અર. - ચ્ય.	ઉ.ભા.	૨૫	૫૪	મી		
૩	શનિ	૫	૨૦ વિ.દી.	રે	૨૬	૩૧	મી	૨૬	૩૧
૪	રવિ	૬	બુ.કું.-૧૧-૨૧, મલ્લિ. - ચ્ય.	અ	૨૭	૫૩	મે		
૫	સોમ	૭		ભ	૨૯	૫૫	મે		
૬	મંગળ	૮		કૃ	-	-	મે	૧૨	૩૩
૭	બુધ	૯		કૃ	૦૮	૩૩	વૃષ		
૮	ગુરુ	૧૦	સંભવ. - ચ્ય., ચોમાસી અટકાઈ પ્રારંભ	રો	૧૧	૩૧	વૃષ	૨૫	૦૪
૯	શુક્ર	૧૧		મૃ	૧૪	૩૬	મિ		
૯	શનિ	૧૨		આ	૧૭	૩૩	મિ		
૧૦	રવિ	૧૩		પુન	૨૦	૦૬	મિ	૧૩	૩૦
૧૧	સોમ	૧૪	સૂ.મી.-૨૪-૧૭, કમૂરતા પ્રા.	પુ	૨૨	૦૮	ક		
૧૨	મંગળ	૧૫	મલ્લિ.-મો., મુનિ.-દી.	આ	૨૩	૩૩	ક	૨૩	૩૩
૧૩	બુધ	૧૬	ઢેબરા તેરસ	મ	૨૪	૨૧	સિં		
૧૪	ગુરુ	૧૭	ચોમાસી ચૌદસ	પૂ.ફા.	૨૪	૩૪	સિં	૩૦	૩૩
૧૫	શુક્ર	૧૮		ઉ.ફા.	૨૪	૧૮	ક		

Dt.19-3-2022

ફાગણ વદ-૧૪

વિ.સં. ૨૦૭૮

તિથિ	વાર	તારીખ	૪ નો કાય	નક્ષત્ર સમાપ્તિ-સમય			ચંદ્ર રાશિ સમાપ્તિ-સમય		
				નક્ષત્ર	કલાક	મિનિટ	રાશિ	કલાક	મિનિટ
૧	શનિ	19		હ	૨૩	૩૮	ક		
૨	રવિ	20		ચિ	૨૨	૪૧	ક	૧૧	૧૧
૩	સોમ	21	પાર્શ્વ. - ચ્ય., કે.	સ્વા	૨૧	૩૨	તુ		
૫	મંગળ	22	ચંદ્ર. - ચ્ય.	વિ	૨૦	૧૫	તુ	૧૪	૩૪
૬	બુધ	23		અ	૧૮	૫૪	વૃ		
૭	ગુરુ	24	બુ.મી. - ૧૦-૫૭	જયે	૧૭	૩૧	વૃ	૧૭	૩૧
૮	શુક્ર	25	આદિ.-જ.દી.	મૂ	૧૬	૦૯	ઘ		
૯	શનિ	26		પૂ.પા.	૧૪	૪૯	ઘ	૨૦	૨૯
૧૦	રવિ	27		ઉ.પા.	૧૩	૩૩	મ		
૧૧	સોમ	28		શ્ર	૧૨	૨૬	મ	૨૩	૫૬
૧૨	મંગળ	29		ઘ	૧૧	૩૦	મું.		
૧૩	બુધ	30		શ	૧૦	૫૦	મું.	૨૮	૩૪
૧૪	ગુરુ	31	શુ.કું. - ૮-૪૦	પૂ.ભા.	૧૦	૩૩	મી		
૩૦	શુક્ર	Apr.		ઉ.ભા.	૧૦	૪૨	મી		

વિ.સં. ૧૯૯૨ થી વિ.સં. ૨૦૧૯ સુધી પણ આ ૧૦-૧૧ દિવસવાળી પરંપરા તપાગચ્છમાં ચાલી હતી.

Dt.2-4-2022

ચૈત્ર સુદ-૧૫

વિ.સં. ૨૦૭૮

તિથિ	વાર	તારીખ		નક્ષત્ર સમાપ્તિ-સમય			ચંદ્ર રાશિ સમાપ્તિ-સમય		
				નક્ષત્ર	કલાક	મિનિટ	રાશિ	કલાક	મિનિટ
૧	શનિ	2		રે	૧૧	૨૧	મી	૧૧	૨૧
૨	રવિ	3		અ	૧૨	૩૭	મે		
૩	સોમ	4	કુંથુ. - કે.	ભ	૧૪	૨૯	મે	૨૧	૦૨
૪	મંગળ	5		કૃ	૧૬	૫૨	વૃષ		
૫	બુધ	6	અજિત.સંભવ.અનંત.મો.	રો	૧૯	૪૦	વૃષ		
૬	ગુરુ	7	મં.કું. - ૧૫-૧૫	મૃ	૨૨	૪૧	વૃષ	૦૯	૧૦
૭	શુક્ર	8	ચૈત્રી ઓળી પ્રારંભ, બુ.મે. - ૧૨-૦૧	આ	૨૫	૪૩	મિ		
૮	શનિ	9		પુન	૨૮	૩૧	મિ	૨૧	૫૧
૯	રવિ	10	સુમતિ. - મો.	પુ	-	-	ર્ક		
૧૦	સોમ	11	A સુમતિ. - કે.	પુ	૦૬	૫૧	ર્ક		
૧૧	મંગળ	12	અચિત્ ૨૪ કાઉસગ્ગ રા.મે., કે.તુ.-૧૪-૪૨ A	આ	૦૮	૩૫	ર્ક	૦૮	૩૫
૧૨	બુધ	13	ગુ.મી. - ૧૫-૪૯	મ	૦૯	૩૭	સિં		
૧૩	ગુરુ	14	મહા. - જ. ૨૦ વિ.કે., સુ.મે. - ૦૮-૪૨, કમૂરતા સ.	પૂ.ફા.	૦૯	૫૬	સિં	૧૫	૫૫
૧૪	શુક્ર	15		ઉ.ફા.	૦૯	૩૬	ક		
૧૫	શનિ	16	પદ્મ. - કે.	હ	૦૮	૪૦	ક	૨૦	૦૨

પૂ. દેવેન્દ્ર સૂ. સ્વ. તિથિ, તા. ૧૫, શુક્ર, સ્વ.સં. ૨૦૨૯, આધોઈ (કચ્છ)
પ્રવચનપટુતા, પુણ્ય કે પ્રચાર એ સત્યનો પર્યાય નથી.

Dt.17-4-2022

ચૈત્ર વદ-૧૪

વિ.સં. ૨૦૭૮

તિથિ	વાર	તારીખ	૭ નો દાય	નક્ષત્ર સમાપ્તિ-સમય			ચંદ્ર રાશિ સમાપ્તિ-સમય		
				નક્ષત્ર	કલાક	મિનિટ	રાશિ	કલાક	મિનિટ
૧	રવિ	17	કુંથુ.-મો.	ચિ	૦૭ ૨૯	૧૭ ૩૪	તુ		
૨	સોમ	18	શીતલ.-મો.	વિ	૨૭	૩૯	તુ	૨૨	૦૯
૩	મંગળ	19		અ	૨૫	૪૦	વૃ		
૪	બુધ	20		જ્યે	૨૩	૪૨	વૃ	૨૩	૪૨
૫	ગુરુ	21	કુંથુ.-દી.	મૂ	૨૧	૫૨	ધ		
૬	શુક્ર	22	શીતલ.-ચ્ય.	પૂ.ષા.	૨૦	૧૫	ધ	૨૫	૫૩
૮	શનિ	23		ઉ.ષા.	૧૮	૫૪	મ		
૯	રવિ	24	બુ.વૃષ.-૨૪-૨૨	શ્ર	૧૭	૫૩	મ	૨૯	૩૦
૧૦	સોમ	25	નમિ.-મો., ૨૦ વિ.જ.	ધ	૧૭	૧૩	કર્ક		
૧૧	મંગળ	26		શ	૧૬	૫૭	કર્ક		
૧૨	બુધ	27	શુ.મી.-૧૮-૧૭	પૂ.ભા.	૧૭	૦૫	કર્ક	૧૧	૦૧
૧૩	ગુરુ	28	અનંત.-જ.	ઉ.ભા.	૧૭	૪૦	મી		
૧૪	શુક્ર	29	અનંત.-દી.કે., શ.કું.-૭-૫૪કુંથુ.-જ.	રે	૧૮	૪૩	મી	૧૮	૪૩
૩૦	શનિ	30		અ	૨૦	૧૩	મે		

વિ.સં. ૧૯૦૫, ઈ.સ. ૧૮૪૯ પછી આણસૂર શાખા લુમપ્રાયઃ થઈ,
એટલે દેવસૂર શબ્દની ઉપયોગિતા ન રહી.

Dt.1-5-2022

વૈશાખ સુદ-૧૬

વિ.સં. ૨૦૭૮

તિથિ	વાર	તારીખ	૩ બે મંગળ, બુધ	નક્ષત્ર સમાપ્તિ-સમય			ચંદ્ર રાશિ સમાપ્તિ-સમય		
				નક્ષત્ર	કલાક	મિનિટ	રાશિ	કલાક	મિનિટ
૧	રવિ	May		ભ	૨૨	૧૧	મે	૨૮	૪૪
૨	સોમ	2		કૃ	૨૪	૩૪	વૃષ		
૩	મંગળ	3		રો	૨૭	૧૮	વૃષ		
૩	બુધ	4	અક્ષય તૃતીયા	મૃ	-	-	વૃષ	૧૬	૪૬
૪	ગુરુ	5	અભિ.-ચ્ય.	મૃ	૦૬	૧૭	મિ		
૫	શુક્ર	6		આ	૦૯	૨૦	મિ	૨૯	૩૫
૬	શનિ	7		પુન	૧૨	૧૮	ર્ક		
૭	રવિ	8	ધર્મ. - ચ્ય.	પુ	૧૪	૫૭	ર્ક		
૮	સોમ	9	અભિ. -મો., સુમતિ.-જ.	આ	૧૭	૦૮	ર્ક	૧૭	૦૮
૯	મંગળ	10	સુમતિ. - દી.	મ	૧૮	૪૦	સિં		
૧૦	બુધ	11	મહા. - કે.	પૂ.ફા.	૧૯	૨૮	સિં	૨૫	૩૩
૧૧	ગુરુ	12	શાસન સ્થાપના	ઠિ.ફા.	૧૯	૩૦	ક		
૧૨	શુક્ર	13	વિમલ.-ચ્ય.	હ	૧૮	૪૯	ક		
૧૩	શનિ	14	અજિત. - ચ્ય.	ચિ	૧૭	૨૮	ક	૦૬	૧૩
૧૪	રવિ	15	સૂ. વૃષ. - ૫-૩૧	સ્વા	૧૫	૩૬	તુ		
૧૫	સોમ	16	ગિરનાર તીર્થ સાલગીરી	વિ	૧૩	૧૯	તુ	૦૭	૫૪

સુદ-૧૦ પૂ. કલાપૂર્ણ સૂરિ દીક્ષા - વિ.સં.-૨૦૧૦ સુદ-૧૧ પૂ.પદ્મ.વિ.સ્વ. તિથિ, સ્વ.સં. ૧૯૩૮, પદ્મસંવા



Dt.17-5-2022

વૈશાખ વદ-૧૪

વિ.સં. ૨૦૭૮

તિથિ	વાર	તારીખ	૧ નો કાય	નક્ષત્ર સમાપ્તિ-સમય			ચંદ્ર રાશિ સમાપ્તિ-સમય		
				નક્ષત્ર	કલાક	મિનિટ	રાશિ	કલાક	મિનિટ
૨	મંગળ	17	મં.મી. - ૯-૩૪	અ	૧૦	૪૭	વૃ		
૩	બુધ	18		જ્યે	૦૮ ૨૯	૧૦ ૩૮	વૃ	૦૮	૧૦
૪	ગુરુ	19		પૂ.પા.	૨૭	૧૮	ધ		
૫	શુક્ર	20		ઊ.પા.	૨૫	૧૯	ધ	૦૮	૪૬
૬	શનિ	21	શ્રેયાંસ.-અ., શત્રુંજય તીર્થ સાલગીરી	શ્ર	૨૩	૪૭	મ		
૭	રવિ	22		ધ	૨૨	૪૭	મ	૧૧	૧૩
૮	સોમ	23	શુ.મે. - ૨૦-૨૮, મુનિ.જ.	શ	૨૨	૨૨	કું.		
૯	મંગળ	24	મુનિ. મો.	પૂ.ભા.	૨૨	૩૩	કું.	૧૬	૨૭
૧૦	બુધ	25		ઊ.ભા.	૨૩	૨૦	મી		
૧૧	ગુરુ	26		રે	૨૪	૩૯	મી	૨૪	૩૯
૧૨	શુક્ર	27	શ્રી વિજયપ્રભસૂરિ સ્વ.સં. ૧૬૪૯-૯ના	અ	૨૬	૨૭	મે		
૧૩	શનિ	28	શાંતિ. - જ.મો.	ભ	૨૮	૩૯	મે		
૧૪	રવિ	29	શાંતિ.-દી.	કૃ	-	-	મે	૧૧	૧૬
૩૦	સોમ	30		કૃ	૦૭	૧૩	વૃષ		

૧૨ દિવસ અખંડ જાળવનારો તપાગચ્છ શ્રીસંઘ સન્માર્ગસ્થ કહેવાય ?
કે ક્યારેક ૧૦-૧૧ દિવસ કરી નાખનારો અન્ય ગચ્છ સન્માર્ગસ્થ કહેવાય ?

Dt.31-5-2022

જેઠ સુદ-૧૫

વિ.સં. ૨૦૭૮

તિથિ	વાર	વારીખ	૬ બે રવિ, સોમ ૧૦ નો કાય	નક્ષત્ર સમાપ્તિ-સમય			ચંદ્ર રાશિ સમાપ્તિ-સમય		
				નક્ષત્ર	કલાક	મિનિટ	રાશિ	કલાક	મિનિટ
૧	મંગળ	31		રો	૧૦	૦૧	વૃષ	૨૩	૩૦
૨	બુધ	Jun.		મૃ	૧૩	૦૧	મિ		
૩	ગુરુ	2		આ	૧૬	૦૪	મિ		
૪	શુક્ર	3		પુન	૧૯	૦૫	મિ	૧૨	૨૧
૫	શનિ	4	ધર્મ. - મો.	પુ	૨૧	૫૫	ક'		
૬	રવિ	5		આ	૨૪	૨૫	ક'	૨૪	૨૫
૬	સોમ	6		મ	૨૬	૨૬	સિં		
૭	મંગળ	7		પૂ.ફા.	૨૭	૫૦	સિં		
૮	બુધ	8		ઠિ.ફા.	૨૮	૩૧	સિં	૧૦	૦૪
૯	ગુરુ	9	વાસુ. - ચ્ય.	હ	૨૮	૨૬	ક		
૧૧	શુક્ર	10		ચિ	૨૭	૩૭	ક	૧૬	૦૭
૧૨	શનિ	11	સુપા. જ.	સ્વા	૨૬	૦૬	તુ		
૧૩	રવિ	12	સુપા. ટી., પ્રીતિ. વિ. સ્વ.	વિ	૨૩	૫૯	તુ	૧૮	૩૪
૧૪	સોમ	13		અ	૨૧	૨૫	વૃ		
૧૫	મંગળ	14		જયે	૨૮	૩૪	વૃ	૧૮	૩૪

વચ્ચેના ગાળામાં કોઈ જતિએ તિથિમાં પરિવર્તન કર્યું નથી.



Dt.15-6-2022

જેઠ વદ-૧૫

વિ.સં. ૨૦૭૮

વિધિ	વાર	તારીખ	૪ નો ક્ષય ૧૩ બે રવિ, સોમ	નક્ષત્ર સમાપ્તિ-સમય			ચંદ્ર રાશિ સમાપ્તિ-સમય		
				નક્ષત્ર	કલાક	મિનિટ	રાશિ	કલાક	મિનિટ
૧	બુધ	15	સૂ.મિ.-૧૨-૦૫	મૂ	૧૫	૩૪	ઘ		
૨	ગુરુ	16		પૂ.ષા.	૧૨	૩૮	ઘ	૧૭	૫૬
૩	શુક્ર	17	આદિ. - ચ્ય.	ઉ.ષા.	૦૯	૫૭	મ		
૫	શનિ	18	શુ.વૃષ. - ૮-૧૭	શ્ર	૦૭ ૨૯	૪૦ ૫૬	મ	૧૮	૪૪
૬	રવિ	19		શ	૨૮	૫૪	કું.		
૭	સોમ	20	વિમલ. - મો.	પૂ.ભા.	૨૮	૩૬	કું.	૨૨	૩૬
૮	મંગળ	21		ઉ.ભા.	૨૯	૦૪	મી		
૯	બુધ	22	નમિ. - દી., આર્દ્રા નક્ષત્ર (કેરી ત્યાગ) સ. ૧૧-૪૪ ક.	રે	-	-	મી		
૧૦	ગુરુ	23		રે	૦૬	૧૫	મી	૦૬	૧૫
૧૧	શુક્ર	24		અ	૦૮	૦૪	મે		
૧૨	શનિ	25		ભ	૧૦	૨૪	મે	૧૭	૦૨
૧૩	રવિ	26	મં.મે. - ૨૯-૪૨	કૃ	૧૩	૦૬	વૃષ		
૧૩	સોમ	27		રો	૧૬	૦૨	વૃષ	૨૯	૩૩
૧૪	મંગળ	28		મૃ	૧૯	૦૫	મિ		
૩૦	બુધ	29		આ	૨૨	૦૯	મિ		

તપાગચ્છ શ્રી સંઘની ૧૪ મંગળવારે આવશે. ખરતર તથા બે તિથિની ૧૪ સોમવારે આવશે. ચૌદ પૂર્વધરોના સમયમાં પણ જ્યોતિષની દૃષ્ટિએ પૂનમનો ક્ષય આવતો હતો. ત્યારે શું શ્રાવકો ૧૪-૧૫નો પૌષધ એક જ દિવસમાં કરતા હતા ?

Dt.30-6-2022

અષાઠ સુદ-૧૪

વિ.સં. ૨૦૭૮

તિથિ	વાર	તારીખ	૧૩ નો ક્ષય	નક્ષત્ર સમાપ્તિ-સમય			ચંદ્ર રાશિ સમાપ્તિ-સમય		
				નક્ષત્ર	કલાક	મિનિટ	રાશિ	કલાક	મિનિટ
૧	ગુરુ	૩૦		પુન	૨૫	૦૭	મિ	૧૮	૨૩
૨	શુક્ર	Jul.		પુ	૨૭	૫૬	કર્		
૩	શનિ	૨	બુ.મિ. - ૦૯-૪૪	આ	-	-	કર્		
૪	રવિ	૩		આ	૦૬	૩૦	કર્	૦૬	૩૦
૫	સોમ	૪		મ	૦૮	૪૪	સિં		
૬	મંગળ	૫	મહા. - ર્ય, ચોમાસી અટકાઈ પ્રા.	પૂ.ફા.	૧૦	૩૦	સિં	૧૬	૫૨
૭	બુધ	૬		ઉ.ફા.	૧૧	૪૪	ક		
૮	ગુરુ	૭	ને.મિ. - મો.	હ	૧૨	૨૦	ક	૨૪	૨૨
૯	શુક્ર	૮		ચિ	૧૨	૧૪	તુ		
૧૦	શનિ	૯		સ્વા	૧૧	૨૫	તુ	૨૮	૨૨
૧૧	રવિ	૧૦		વિ	૦૯	૫૬	વૃ		
૧૨	સોમ	૧૧		અ	૦૭ ૨૯	૫૦ ૧૬	વૃ	૨૯	૧૬
૧૪	મંગળ	12	વાસુ.-મો., શ.મ.ન- ૧૪-૫૦, ચોમાસી ચોંદસ	મૂ	૨૬	૨૨	ધ		
૧૫	બુધ	૧૩	શુ. મિ. - ૧૦-૫૧	પૂ.ષા.	૨૩	૨૦	ધ	૨૮	૩૩

‘વિ.સં. ૧૯૯૨, ઈ.સ. ૧૯૩૬ પહેલા પૂ. દાદાશ્રી જીતવિજયજી વગેરે
પૂર્વજોનો સમગ્ર તપાગચ્છ ઉન્માર્ગસ્થ હતો, ખોટો હતો’
એવું પૂ. કનકસૂરિજી મ. ક્યારેય કહેતા નહોતા કે માનતા નહોતા.

Dt.14-7-2022

અષાઠ વદ-૧૫

વિ.સં. ૨૦૭૮

તિથિ	વાર	તારીખ		નક્ષત્ર સમાપ્તિ-સમય			ચંદ્ર રાશિ સમાપ્તિ-સમય		
				નક્ષત્ર	કલાક	મિનિટ	રાશિ	કલાક	મિનિટ
૧	ગુરુ	14	૨૦ વિ. ચ્ય.	ઊ.પા.	૨૦	૧૯	મ		
૨	શુક્ર	15		શ્ર	૧૭	૩૩	મ	૨૮	૧૮
૩	શનિ	16	સુ.ક. - ૨૨-૫૮ શ્રેયા. - મો. A	ધ	૧૫	૧૧	કું.		
૪	રવિ	17	A બુ.ક. - ૨૪-૧૧	શ	૧૩	૨૬	કું.		
૫	સોમ	18		પૂ.ભા.	૧૨	૨૪	કું.	૦૬	૩૫
૬	મંગળ	19		ઊ.ભા.	૧૨	૧૨	મી		
૭	બુધ	20	અનંત. - ચ્ય.	રે	૧૨	૫૧	મી	૧૨	૫૧
૮	ગુરુ	21	નમિ. - જ.	અ	૧૪	૧૭	મે		
૯	શુક્ર	22	કુંથુ. - ચ્ય.	ભ	૧૬	૨૪	મે	૨૩	૦૨
૧૦	શનિ	23		કૃ	૧૯	૦૩	વૃષ		
૧૧	રવિ	24		રો	૨૨	૦૦	વૃષ		
૧૨	સોમ	25		મૃ	૨૫	૦૬	વૃષ	૧૧	૩૩
૧૩	મંગળ	26		આ	૨૮	૧૦	મિ		
૧૪	બુધ	27		પુન	-	-	મિ	૨૪	૨૨
૩૦	ગુરુ	28		પુન	૦૭	૦૫	ક		

પૂ. જીત વિ.સ્વ.તિથિ. તા. ૧૯, મંગળ (સં. ૧૯૭૯, પલાંસવા-કચ્છ)

Dt.29-7-2022

શ્રાવણ સુદ-૧૫

વિ.સં. ૨૦૭૮

તિથિ	વાર	તારીખ		નક્ષત્ર સમાપ્તિ-સમય			ચંદ્ર રાશિ સમાપ્તિ-સમય		
				નક્ષત્ર	કલાક	મિનિટ	રાશિ	કલાક	મિનિટ
૧	શુક્ર	29		૫	૦૯	૪૭	કર્		
૨	શનિ	30	સુમતિ. - ચ્ય.	આ	૧૨	૧૩	કર્	૧૨	૧૩
૩	રવિ	31	બુ.સિં.-૨૭-૪૬, ૨૦ વિ. માં.	મ	૧૪	૨૦	સિં		
૪	સોમ	Aug.		પૂ.ફા.	૧૬	૦૭	સિં	૨૨	૨૯
૫	મંગળ	2	માસ ધર, નેમિ. - જ.	ઉ.ફા.	૧૭	૨૯	ક		
૬	બુધ	3	નેમિ. - દી.	હ	૧૮	૨૪	ક		
૭	ગુરુ	4		ચિ	૧૮	૪૮	ક	૦૬	૪૦
૮	શુક્ર	5	પાર્શ્વ. - મો.	સ્વા	૧૮	૩૭	તુ		
૯	શનિ	6	શુ.ક. - ૨૯-૨૩	વિ	૧૭	૫૨	તુ	૧૨	૦૬
૧૦	રવિ	7		અ	૧૬	૩૧	૫		
૧૧	સોમ	8		જ્યે	૧૪	૩૮	૫	૧૪	૩૮
૧૨	મંગળ	9		મૂ	૧૨	૧૮	ધ		
૧૩	બુધ	10	મં.વૃષ. - ૨૧-૧૨	પૂ.ષા.	૦૯	૪૦	ધ	૧૪	૫૯
૧૪	ગુરુ	11		ઉ.ષા.	૦૬ ૨૮	૫૩ ૦૮	મ		
૧૫	શુક્ર	12	મુનિ. - ચ્ય.	ધ	૨૫	૩૭	મ	૧૪	૫૧

આણસૂરના કારણે બાકીનો સમસ્ત તપાગચ્છ દેવસૂર તરીકે ઓળખાયો.



Dt.13-8-2022

શ્રાવણ વદ-૧૫

વિ.સં. ૨૦૭૮

તિથિ	વાર	તારીખ	૧ નો ક્ષય ૧૨ બે મંગળ, બુધ	નક્ષત્ર સમાપ્તિ-સમય			ચંદ્ર રાશિ સમાપ્તિ-સમય		
				નક્ષત્ર	કલાક	મિનિટ	રાશિ	કલાક	મિનિટ
૨	શનિ	13		શ	૨૩	૨૯	મ્હં		
૩	રવિ	14		પૂ.ભા.	૨૧	૫૭	મ્હં	૧૬	૧૬
૪	સોમ	15		ઉ.ભા.	૨૧	૦૭	મી		
૫	મંગળ	16		રે	૨૧	૦૭	મી	૨૧	૦૭
૬	બુધ	17	સૂ. સિં. - ૭-૨૪	અ	૨૧	૫૭	મે		
૭	ગુરુ	18	શાન્તિ.-ચ્ય., ચંદ્ર.-મો.	ભ	૨૩	૩૫	મે	૩૦	૦૭
૮	શુક્ર	19	સુપા. - ચ્ય.	કૃ	૨૫	૫૩	વૃષ		
૯	શનિ	20	બુ.ક. - ૨૬-૦૬	રો	૨૮	૪૦	વૃષ		
૧૦	રવિ	21		મૃ	-	-	વૃષ	૧૮	૦૯
૧૧	સોમ	22		મૃ	૦૭	૪૧	મિ		
૧૨	મંગળ	23		આ	૧૦	૪૪	મિ		
૧૨	બુધ	24	પર્યુષણ પર્વ પ્રારંભ	પુન	૧૩	૩૯	મિ	૦૬	૫૭
૧૩	ગુરુ	25		પુ	૧૬	૧૬	ર્ક		
૧૪	શુક્ર	26		આ	૧૮	૩૩	ર્ક	૧૮	૩૩
૩૦	શનિ	27		મ	૨૦	૨૬	સિં		

પૂ. કનકસૂરિ સ્વ. તિથિ, વ.૪, સોમ, તા.૧૫-૮-૨૨ (૨૦૧૯-ભયાઉ-કચ્છ)

Dt.28-8-2022

ભાદરવા સુદ-૧૪

વિ.સં. ૨૦૭૮

વિધિ	વાર	તારીખ	૧૦ નો ક્ષય	નક્ષત્ર સમાપ્તિ-સમય			ચંદ્ર રાશિ સમાપ્તિ-સમય		
				નક્ષત્ર	કલાક	મિનિટ	રાશિ	કલાક	મિનિટ
૧	રવિ	28	શ્રી મહાવીર જન્મવાંચન	પૂ.ફા.	૨૧	૫૭	સિં	૨૮	૧૬
૨	સોમ	29		ઉ.ફા.	૨૩	૦૪	ક		
૩	મંગળ	30		હ	૨૩	૫૦	ક		
૪	બુધ	31	સંવત્સરી મહાપર્વ, શુ.સિ. - ૧૬-૨૦	ચિ	૨૪	૧૩	ક	૧૨	૦૪
૫	ગુરુ	Sep.		સ્વા	૨૪	૧૨	તુ		
૬	શુક્ર	2		વિ	૨૩	૪૮	તુ	૧૭	૫૬
૭	શનિ	3		અ	૨૨	૫૮	વૃ		
૮	રવિ	4		જયે	૨૧	૪૩	વૃ	૨૧	૪૩
૯	સોમ	5	સુવિધિ.-મો.	મૂ	૨૦	૦૬	ધ		
૧૧	મંગળ	6	પૂ. હીર વિ.સુરિ સ્વ.તિ. ૧૬૫૨ (ઉના)	પૂ.ષા.	૧૮	૧૦	ધ	૨૩	૩૯
૧૨	બુધ	7		ઉ.ષા.	૧૬	૦૧	મ		
૧૩	ગુરુ	8		શ્ર	૧૩	૪૭	મ	૨૪	૪૦
૧૪	શુક્ર	9		ધ	૧૧	૩૬	કું		
૧૫	શનિ	10		શ	૦૯	૩૮	કું	૨૬	૨૪

ઉદયાત્ તિથિ તો તપાગચ્છ પણ માને છે, પણ એ રીતે નથી માનતો કે અન્ય ગચ્છની જેમ ૧૨ના ૧૦-૧૧ દિવસ થઈ જાય તો પણ ચાલે !

Dt.11-9-2022

ભાદરવા વદ-૧૫

વિ.સં. ૨૦૭૮

તિથિ	વાર	તારીખ		નક્ષત્ર સમાપ્તિ-સમય			ચંદ્ર રાશિ સમાપ્તિ-સમય		
				નક્ષત્ર	કલાક	મિનિટ	રાશિ	કલાક	મિનિટ
૧	રવિ	11		પૂ.ભા.	૦૮	૦૨	મી		
૨	સોમ	12		ઉ.ભા.	૦૭	૦૦	મી		
૩	મંગળ	13		રે	૦૬	૩૬	મી	૦૬	૩૬
૪	બુધ	14		અ	૦૬	૫૮	મે		
૫	ગુરુ	15		ભ	૦૮	૦૫	મે	૧૪	૨૯
૬	શુક્ર	16		કૃ	૦૯	૫૫	વૃષ		
૭	શનિ	17	સૂ. ક. - ૭-૨૨	રો	૧૨	૨૧	વૃષ	૨૫	૪૪
૮	રવિ	18		મૃ	૧૫	૧૧	મિ		
૯	સોમ	19		આ	૧૮	૧૦	મિ		
૧૦	મંગળ	20		પુન	૨૧	૦૬	મિ	૧૪	૨૪
૧૧	બુધ	21		પુ	૨૩	૪૭	ર્ક		
૧૨	ગુરુ	22		આ	૨૬	૦૩	ર્ક	૨૬	૦૩
૧૩	શુક્ર	23		મ	૨૭	૫૧	સિં		
૧૪	શનિ	24	પૂ. સિદ્ધિ સૂ. સ્વ. તિ. સં. ૨૦૧૫ - અમ., શુ.ક. - ૨૧-૦૪	પૂ. ફા.	૨૯	૦૮	સિં		
૩૦	રવિ	25	ને.મિ. - કે.	ઉ. ફા.	૨૯	૫૬	સિં	૧૧	૨૨

આણસૂર અને દેવસૂર બન્ને શાખાઓ બાર તિથિના બાર દિવસો તો જાળવતી જ હતી.

Dt.26-9-2022

આસો સુદ-૧૪

વિ.સં. ૨૦૭૮

તિથિ	વાર	તારીખ	૧૩ નો કાય	નક્ષત્ર સમાપ્તિ-સમય			ચંદ્ર રાશિ સમાપ્તિ-સમય		
				નક્ષત્ર	કલાક	મિનિટ	રાશિ	કલાક	મિનિટ
૧	સોમ	26		હ	૩૦	૧૭	ક		
૨	મંગળ	27		ચિ	૩૦	૧૫	ક	૧૮	૧૯
૩	બુધ	28		સ્વા	૨૯	૫૩	તુ		
૪	ગુરુ	29		વિ	૨૯	૧૩	તુ	૨૩	૨૫
૫	શુક્ર	30		અ	૨૮	૧૯	વૃ		
૬	શનિ	Oct.	આસો ઓળી પ્રારંભ	જ્યે	૨૭	૧૨	વૃ	૨૭	૧૨
૭	રવિ	2		મૂ	૨૫	૫૩	ઘ		
૮	સોમ	3	પૂ. મહિ વિ. સ્વ. તિથિ	પૂ.ષા.	૨૪	૨૫	ઘ	૩૦	૦૨
૯	મંગળ	4		ઉ.ષા.	૨૨	૫૨	મ		
૧૦	બુધ	5		શ્ર	૨૧	૧૬	મ		
૧૧	ગુરુ	6		ઘ	૧૯	૪૩	મ	૦૮	૨૮
૧૨	શુક્ર	7		શ	૧૮	૧૮	કર્ક-		
૧૪	શનિ	8		પૂ.ભા.	૧૭	૦૯	કર્ક-	૧૧	૨૪
૧૫	રવિ	9	નમિ. - ચ્ય.	ઉ.ભા.	૧૬	૨૧	મી		

જો અન્ય ગચ્છ સન્માર્ગસ્થ હતો તો તપાગચ્છીયોએ તેનું ખંડન કેમ કર્યું ?

Dt.10-10-2022

આસો વદ-૧૬

વિ.સં. ૨૦૭૮

તિથિ	વાર	વારીખ	ક્ર બે શનિ, રવિ	નક્ષત્ર સમાપ્તિ-સમય			ચંદ્ર રાશિ સમાપ્તિ-સમય		
				નક્ષત્ર	કલાક	મિનિટ	રાશિ	કલાક	મિનિટ
૧	સોમ	10		રે	૧૬	૦૨	મી	૧૬	૦૨
૨	મંગળ	11		અ	૧૬	૧૮	મે		
૩	બુધ	12		ભ	૧૭	૧૦	મે	૨૩	૨૯
૪	ગુરુ	13		કૃ	૧૮	૪૧	વૃષ		
૫	શુક્ર	14	સંભવ. - કે.	રો	૨૦	૪૭	વૃષ		
૬	શનિ	15		મૃ	૨૩	૨૨	વૃષ	૧૦	૦૨
૬	રવિ	16	મં.મિ. - ૬-૩૪	આ	૨૬	૧૫	મિ		
૭	સોમ	17	સૂ.તુ. - ૧૯-૨૩	પુન	૨૯	૧૩	મિ	૨૨	૨૮
૮	મંગળ	18	હીર વિ. સ્વ. તિથિ, શુ.તુ. - ૨૧-૪૦	પુ	-	-	ર્ક		
૯	બુધ	19		પુ	૦૮	૦૨	ર્ક		
૧૦	ગુરુ	20		આ	૧૦	૩૦	ર્ક	૧૦	૩૦
૧૧	શુક્ર	21		મ	૧૨	૨૮	સિં		
૧૨	શનિ	22	પંચ. - જ., સેમિ. - ચ્ય., ધનતેરસ	પૂ.ફા.	૧૩	૫૧	સિં	૨૦	૦૫
૧૩	રવિ	23	પંચ-દી., કાળી ચૌદસ	ઉ.ફા.	૧૪	૩૫	ક		
૧૪	સોમ	24	મહા. મો., દીવાળી	હ	૧૪	૪૨	ક	૨૬	૩૩
૩૦	મંગળ	25		ચિ	૧૪	૧૭	તુ		

Dt.26-10-2022

કારતક-૨૯

Dt.9-11-2022

સુદ-૧૪			વિ.સં. ૨૦૭૯	વદ-૧૫		
તિથિ	વાર	તારીખ		તિથિ	વાર	તારીખ
૧	બુધ	26	← નૂતન વર્ષ પ્રારંભ ← બુ.તુ. - ૧૩-૪૯	૧	બુધ	9
૨	ગુરુ	27		૨	ગુરુ	10
૩	શુક્ર	28	શુ. વૃ. - ૨૦-૧૧ →	૩	શુક્ર	11
૫	શનિ	29		૪	શનિ	12
૬	રવિ	30	બુ.વૃ. - ૨૧-૨૧ → મં.વૃષ. R - ૨૦-૪૫ →	૫	રવિ	13
૭	સોમ	31	← ચોમાસી અઢાઈ પ્રા.	૬	સોમ	14
૮	મંગળ	Nov.		૭	મંગળ	15
૯	બુધ	2	સૂ. વૃ. - ૧૯-૧૬ →	૭	બુધ	16
૧૦	ગુરુ	3	સુદ	૮	ગુરુ	17
૧૧	શુક્ર	4	૪ નો ક્ષય	૯	શુક્ર	18
૧૨	શનિ	5	વદ ૭ બે મંગળ, બુધ	૧૦	શનિ	19
૧૩	રવિ	6	૧૩ નો ક્ષય	૧૧	રવિ	20
૧૪	સોમ	7	← ચોમાસી ચૌદસ	૧૨	સોમ	21
૧૫	મંગળ	8		૧૪	મંગળ	22
				૩૦	બુધ	23

સં. ૧૯૯૨ પહેલાં ખરતરગચ્છની જેમ તપાગચ્છમાં ૧૨ તિથિના ૧૦ કે ૧૧ દિવસ કોઈ કરતું ન હતું.



Dt.24-11-2022

भागसर-30

Dt.9-12-2022

सुद-१५			वि.सं. २०७८	वद-१५		
तिथि	वार	तारीख		तिथि	वार	तारीख
१	गुरु	24		१	शुक्र	9
२	शुक्र	25		२	शनि	10
3	शनि	26		3	रवि	11
४	रवि	27	सुद ६ नो क्षय १३ ले सोम, मंगल	४	सोम	12
५	सोम	28		५	मंगल	13
६	मंगल	29		६	बुध	14
७	बुध	30		७	गुरु	15
८	गुरु	Dec.	सू.ध. - ८-५८ →	८	शुक्र	16
१०	शुक्र	2	← बु.ध. - ३०-४८	९	शनि	17
११	शनि	3	← भौन अेकादशी पार्थ-१.कल्याणक →	१०	रवि	18
१२	रवि	4		११	सोम	19
१३	सोम	5	← शु. ध. - १७-५८	१२	मंगल	20
१३	मंगल	6		१३	बुध	21
१४	बुध	7		१४	गुरु	22
१५	गुरु	8		30	शुक्र	23



Dt.24-12-2022

ପୋଷ-୨୯

Dt.7-1-2023

ସୁଫ-୧୪			ପି. ସଂ. ୨୦୭୯	ପଠ-୧୫		
ତାରିଖ	ଘଟ	ତାରିଖ		ତାରିଖ	ଘଟ	ତାରିଖ
୧	ଶନି	24	ସୁଫ 3 ନୌ ଦାୟ	୧	ଶନି	7
୨	ରବି	25		୧	ରବି	8
୪	ସୋମ	26		୨	ସୋମ	9
୫	ମଙ୍ଗଳ	27	← ଭୁ.ମ. - ୨୯-୦୭	3	ମଙ୍ଗଳ	10
୬	ବୁଧ	28		୪	ବୁଧ	11
୭	ଗୁରୁ	29	← ଶୁ.ମ. - ୧୯-୦୪	୫	ଗୁରୁ	12
୮	ଶୁକ୍ର	30	← ଭୁ.ପ.ମ. - ୨୨-୧୮	୬	ଶୁକ୍ର	13
୯	ଶନି	31	ସୁ.ମ. - ୨୦-୪୯ →	୭	ଶନି	14
୧୦	ରବି	Jan.		୮	ରବି	15
୧୧	ସୋମ	2		୯	ସୋମ	16
୧୨	ମଙ୍ଗଳ	3	ଶ.କୃ. - ୧୭-୪୮ →	୧୦	ମଙ୍ଗଳ	17
୧୩	ବୁଧ	4	ପଠ - ୧ ଙ ଶନି, ରବି ୧୩ନୌ ଦାୟ	୧୧	ବୁଧ	18
୧୪	ଗୁରୁ	5		୧୨	ଗୁରୁ	19
୧୫	ଶୁକ୍ର	6		୧୪	ଶୁକ୍ର	20
				30	ଶନି	21

Dt.22-1-2023

મહા-૩૦

Dt.6-2-2023

સુદ-૧૫			વિ.સં. ૨૦૭૯	વદ-૧૫		
તિથિ	વાર	તારીખ		તિથિ	વાર	તારીખ
૧	રવિ	22	← શુ.કું. - ૧૫-૫૫	૧	સોમ	6
૨	સોમ	23	બુ.મ. - ૦૭-૨૮ →	૨	મંગળ	7
૩	મંગળ	24	વદ ૪ બે ગુરુ, શુક ૧૦ નો ક્ષય	૩	બુધ	8
૪	બુધ	25		૪	ગુરુ	9
૫	ગુરુ	26		૪	શુક	10
૬	શુક	27		૫	શનિ	11
૭	શનિ	28		૬	રવિ	12
૮	રવિ	29	સુ.કું. - ૯-૪૫ →	૭	સોમ	13
૯	સોમ	30		૮	મંગળ	14
૧૦	મંગળ	31	શુ. મી. - ૨૦-૦૩ →	૯	બુધ	15
૧૧	બુધ	Feb.		૧૧	ગુરુ	16
૧૨	ગુરુ	2		૧૨	શુક	17
૧૩	શુક	3		૧૩	શનિ	18
૧૪	શનિ	4		૧૪	રવિ	19
૧૫	રવિ	5		૩૦	સોમ	20

Dt.21-2-2023

ફાગણ-૨૯

Dt.8-3-2023

સુદ-૧૫			વિ.સં. ૨૦૭૯	વદ-૧૪		
તિથિ	વાર	તારીખ		તિથિ	વાર	તારીખ
૨	મંગળ	21		૧	બુધ	8
૩	બુધ	22	સુદ ૧ નો ક્ષય	૨	ગુરુ	9
૪	ગુરુ	23	૧૦ બે	૩	શુક્ર	10
૫	શુક્ર	24	બુધ, ગુરુ	૪	શનિ	11
૬	શનિ	25	શુ. મે. - ૮-૨૮ →	૫	રવિ	12
૭	રવિ	26		૬	સોમ	13
૮	સોમ	27	← ચોમાસી અટકાઈ પ્રારંભ ← બુ.કુ.-૧૬-૪૭	૭	મંગળ	14
૯	મંગળ	28	સૂ.મી.-૬-૩૫ →	૮	બુધ	15
૧૦	બુધ	Mar.	બુ.મી. - ૧૦-૪૮ →	૯	ગુરુ	16
૧૦	ગુરુ	2	વદ	૧૦	શુક્ર	17
૧૧	શુક્ર	3	૧૩ નો ક્ષય	૧૧	શનિ	18
૧૨	શનિ	4		૧૨	રવિ	19
૧૩	રવિ	5	← ઢેબરા તેરસ	૧૪	સોમ	20
૧૪	સોમ	6	← ચોમાસી ચૌદસ	૩૦	મંગળ	21
૧૫	મંગળ	7				

પર્યક્ષાણનો સમય - મુંઘઈ

માસ	સૂર્યોદય ક.મિ.	સૂર્યાસ્ત ક.મિ.	નવકારશી ક.મિ.	પોરસી ક.મિ.	ઝાઘુપોરસી ક.મિ.	પુરિમઠ્ઠ ક.મિ.	અવઠ્ઠ ક.મિ.
જાન્યુ. ૧ ૧૬	૭.૧૩ ૭.૧૬	૬.૧૧ ૬.૨૦	૮.૦૧ ૮.૦૪	૯.૫૭ ૧૦.૦૨	૧૧.૨૦ ૧૧.૨૫	૧૨.૪૨ ૧૨.૪૮	૩.૨૬ ૩.૨૪
ફેબ્રુ. ૧ ૧૬	૭.૧૫ ૭.૦૮	૬.૩૦ ૬.૩૮	૮.૦૩ ૭.૫૬	૧૦.૦૩ ૧૦.૦૦	૧૧.૨૮ ૧૧.૨૬	૧૨.૫૨ ૧૨.૫૩	૩.૪૧ ૩.૪૫
માર્ચ ૧ ૧૬	૭.૦૦ ૬.૪૮	૬.૪૩ ૬.૪૭	૭.૪૮ ૭.૩૬	૯.૫૬ ૯.૪૮	૧૧.૨૪ ૧૧.૧૮	૧૨.૫૧ ૧૨.૪૮	૩.૪૭ ૩.૪૭
એપ્રિલ ૧ ૧૬	૬.૩૫ ૬.૨૩	૬.૫૧ ૬.૫૪	૭.૨૩ ૭.૧૧	૯.૩૯ ૯.૩૧	૧૧.૧૧ ૧૧.૦૫	૧૨.૪૩ ૧૨.૩૯	૩.૪૬ ૩.૪૭
મે ૧ ૧૬	૬.૧૩ ૬.૦૬	૬.૫૯ ૭.૦૪	૭.૦૧ ૬.૫૪	૯.૨૪ ૯.૨૦	૧૧.૦૦ ૧૦.૫૮	૧૨.૩૬ ૧૨.૩૫	૩.૪૭ ૩.૪૯
જૂન ૧ ૧૬	૬.૦૩ ૬.૦૩	૭.૧૦ ૭.૧૫	૬.૫૧ ૬.૫૧	૯.૧૮ ૯.૨૧	૧૦.૫૮ ૧૧.૦૦	૧૨.૩૬ ૧૨.૩૯	૩.૫૩ ૩.૫૭
જુલાઈ ૧ ૧૬	૬.૦૬ ૬.૧૧	૭.૧૮ ૭.૧૮	૬.૫૪ ૬.૫૯	૯.૨૪ ૯.૨૭	૧૧.૦૩ ૧૧.૦૬	૧૨.૪૨ ૧૨.૪૫	૪.૦૦ ૪.૦૧
ઓગ. ૧ ૧૬	૬.૧૭ ૬.૨૧	૭.૧૩ ૭.૦૫	૭.૦૫ ૭.૦૯	૯.૩૧ ૯.૩૨	૧૧.૦૮ ૧૧.૦૮	૧૨.૪૫ ૧૨.૪૩	૩.૫૯ ૩.૫૪
સપ્ટે. ૧ ૧૬	૬.૨૫ ૬.૨૭	૬.૫૩ ૬.૪૦	૭.૧૩ ૭.૧૫	૯.૩૨ ૯.૩૦	૧૧.૦૫ ૧૧.૦૨	૧૨.૩૯ ૧૨.૩૪	૩.૪૬ ૩.૪૭
ઓક્ટો. ૧ ૧૬	૬.૩૦ ૬.૩૪	૬.૨૭ ૬.૧૫	૭.૧૮ ૭.૨૨	૯.૨૯ ૯.૨૯	૧૦.૫૯ ૧૦.૫૭	૧૨.૨૯ ૧૨.૨૪	૩.૨૮ ૩.૨૦
નવે. ૧ ૧૬	૬.૪૦ ૬.૪૭	૬.૦૫ ૫.૫૯	૭.૨૮ ૭.૩૫	૯.૩૧ ૯.૩૫	૧૦.૫૭ ૧૦.૫૯	૧૨.૨૨ ૧૨.૨૩	૩.૧૩ ૩.૧૧
ડીસે. ૧ ૧૬	૬.૫૭ ૭.૦૬	૫.૫૯ ૬.૦૨	૭.૪૫ ૭.૫૪	૯.૪૨ ૯.૫૦	૧૧.૦૫ ૧૧.૧૨	૧૨.૨૮ ૧૨.૩૪	૩.૧૩ ૩.૧૭

પર્યક્ષાણનો સમય - ભુજ

માસ	સૂર્યોદય ક.મિ.	સૂર્યાસ્ત ક.મિ.	નવકારશી ક.મિ.	પોરસી ક.મિ.	ઘણપોરસી ક.મિ.	પુરિમકૃ ક.મિ.	અવકૃ ક.મિ.
જાન્યુ. ૧ ૧૬	૭.૩૩ ૭.૩૬	૬.૧૬ ૬.૨૬	૮.૨૧ ૮.૨૪	૧૦.૧૪ ૧૦.૧૯	૧૧.૩૫ ૧૧.૪૦	૧૨.૫૫ ૧.૦૨	૩.૩૬ ૩.૪૫
ફેબ્રુ. ૧ ૧૬	૭.૩૨ ૭.૨૪	૬.૩૭ ૬.૪૭	૮.૨૦ ૮.૧૨	૧૦.૧૯ ૧૦.૧૫	૧૧.૪૨ ૧૧.૪૧	૧.૦૬ ૧.૦૬	૩.૫૩ ૩.૫૭
માર્ચ ૧ ૧૬	૭.૧૫ ૭.૦૨	૬.૫૩ ૬.૫૯	૮.૦૩ ૭.૪૯	૧૦.૧૦ ૧૦.૦૧	૧૧.૩૭ ૧૧.૩૧	૧.૦૫ ૧.૦૧	૪.૦૦ ૪.૦૧
એપ્રિલ ૧ ૧૬	૬.૪૫ ૬.૩૧	૭.૦૫ ૭.૧૧	૭.૩૩ ૭.૧૯	૯.૫૦ ૯.૪૧	૧૧.૨૩ ૧૧.૧૬	૧૨.૫૫ ૧૨.૫૧	૪.૦૦ ૪.૦૧
મે ૧ ૧૬	૬.૧૮ ૬.૧૦	૭.૧૭ ૭.૨૪	૭.૦૭ ૬.૫૮	૯.૩૪ ૯.૨૯	૧૧.૧૧ ૧૧.૦૮	૧૨.૪૯ ૧૨.૪૮	૪.૦૪ ૪.૦૭
જૂન ૧ ૧૬	૬.૦૬ ૬.૦૫	૭.૩૧ ૭.૩૮	૬.૫૪ ૬.૫૩	૯.૨૮ ૯.૨૮	૧૧.૦૮ ૧૧.૧૦	૧૨.૫૦ ૧૨.૫૧	૪.૧૨ ૪.૧૪
જુલાઈ ૧ ૧૬	૬.૦૯ ૬.૧૫	૭.૪૦ ૭.૩૮	૬.૫૭ ૭.૦૩	૯.૩૨ ૯.૩૬	૧૧.૧૪ ૧૧.૧૭	૧૨.૫૫ ૧૨.૫૮	૪.૧૮ ૪.૧૯
ઓગ. ૧ ૧૬	૬.૨૨ ૬.૨૮	૭.૩૨ ૭.૨૨	૭.૧૦ ૭.૧૬	૯.૪૦ ૯.૪૩	૧૧.૧૯ ૧૧.૧૯	૧૨.૫૮ ૧૨.૫૮	૪.૧૬ ૪.૧૩
સપ્ટે. ૧ ૧૬	૬.૩૪ ૬.૩૮	૭.૦૮ ૬.૫૩	૭.૨૨ ૭.૨૬	૯.૪૩ ૯.૪૨	૧૧.૧૭ ૧૧.૧૪	૧૨.૫૨ ૧૨.૪૬	૪.૦૧ ૩.૫૦
ઓક્ટો. ૧ ૧૬	૬.૪૪ ૬.૪૯	૬.૩૮ ૬.૨૪	૭.૩૨ ૭.૩૭	૯.૪૩ ૯.૪૩	૧૧.૧૨ ૧૧.૧૦	૧૨.૪૨ ૧૨.૩૭	૩.૪૧ ૩.૩૧
નવે. ૧ ૧૬	૬.૫૬ ૭.૦૬	૬.૧૧ ૬.૦૫	૭.૪૪ ૭.૫૪	૯.૪૫ ૯.૫૧	૧૧.૧૦ ૧૧.૧૪	૧૨.૩૪ ૧૨.૩૬	૩.૨૩ ૩.૨૧
ડીસે. ૧ ૧૬	૭.૧૬ ૭.૨૬	૬.૦૩ ૬.૦૮	૮.૦૪ ૮.૧૪	૯.૫૮ ૧૦.૦૭	૧૧.૧૯ ૧૧.૨૭	૧૨.૪૦ ૧૨.૪૮	૩.૨૨ ૩.૨૯

પર્યટ્ક્રમાણનો સમય - અમદાવાદ

માસ	સૂર્યોદય ક.મિ.	સૂર્યાસ્ત ક.મિ.	નવકારશી ક.મિ.	પોરસી ક.મિ.	ઘાઘપોરસી ક.મિ.	પુરિમઠ્ઠ ક.મિ.	અવઠ્ઠ ક.મિ.
જાન્યુ. ૧ ૧૬	૭.૨૨ ૭.૨૫	૬.૦૫ ૬.૧૫	૮.૧૦ ૮.૧૩	૧૦.૦૩ ૧૦.૦૮	૧૧.૨૪ ૧૧.૨૯	૧૨.૪૪ ૧૨.૫૦	૩.૨૫ ૩.૩૩
ફેબ્રુ. ૧ ૧૬	૭.૨૧ ૭.૧૩	૬.૨૭ ૬.૩૬	૮.૦૯ ૮.૦૧	૧૦.૦૮ ૧૦.૦૪	૧૧.૩૧ ૧૧.૩૦	૧૨.૫૪ ૧૨.૫૪	૩.૪૧ ૩.૪૬
માર્ચ ૧ ૧૬	૭.૦૪ ૬.૫૦	૬.૪૨ ૬.૪૮	૭.૫૨ ૭.૩૮	૯.૫૯ ૯.૫૦	૧૧.૨૬ ૧૧.૨૦	૧૨.૫૩ ૧૨.૪૯	૩.૪૮ ૩.૪૯
એપ્રિલ ૧ ૧૬	૬.૩૨ ૬.૨૦	૬.૫૪ ૭.૦૦	૭.૨૨ ૭.૦૮	૯.૩૯ ૯.૩૦	૧૧.૧૨ ૧૧.૦૫	૧૨.૪૪ ૧૨.૪૦	૩.૪૯ ૩.૫૦
મે ૧ ૧૬	૬.૦૮ ૬.૦૦	૭.૦૬ ૭.૧૩	૬.૫૬ ૬.૪૮	૯.૨૩ ૯.૧૯	૧૧.૦૦ ૧૦.૫૮	૧૨.૩૭ ૧૨.૩૭	૩.૫૨ ૩.૫૫
જૂન ૧ ૧૬	૫.૫૫ ૫.૫૪	૭.૨૦ ૭.૨૬	૬.૪૩ ૬.૪૨	૯.૧૭ ૯.૧૭	૧૦.૫૮ ૧૦.૫૯	૧૨.૩૮ ૧૨.૪૦	૩.૫૯ ૪.૦૩
જુલાઈ ૧ ૧૬	૫.૫૮ ૬.૦૪	૭.૨૯ ૭.૨૮	૬.૪૬ ૬.૫૨	૯.૨૧ ૯.૨૫	૧૧.૦૩ ૧૧.૦૬	૧૨.૪૪ ૧૨.૪૬	૪.૦૭ ૪.૦૭
ઓગ. ૧ ૧૬	૬.૧૧ ૬.૧૭	૭.૨૧ ૭.૧૧	૬.૫૯ ૭.૦૫	૯.૨૯ ૯.૩૧	૧૧.૦૮ ૧૧.૦૮	૧૨.૪૬ ૧૨.૪૪	૪.૦૪ ૩.૫૮
સપ્ટે. ૧ ૧૬	૬.૨૩ ૬.૨૭	૬.૫૭ ૬.૪૨	૭.૧૧ ૭.૧૫	૯.૩૨ ૯.૩૧	૧૧.૦૬ ૧૧.૦૩	૧૨.૪૦ ૧૨.૩૫	૩.૪૯ ૩.૩૯
ઓક્ટો. ૧ ૧૬	૬.૩૩ ૬.૩૮	૬.૨૭ ૬.૧૩	૭.૨૧ ૭.૨૬	૯.૩૨ ૯.૩૨	૧૧.૦૧ ૧૦.૫૯	૧૨.૩૦ ૧૨.૨૬	૩.૨૯ ૩.૨૦
નવે. ૧ ૧૬	૬.૪૬ ૬.૫૫	૬.૦૧ ૫.૫૪	૭.૩૪ ૭.૪૩	૯.૩૫ ૯.૪૦	૧૧.૦૦ ૧૧.૦૩	૧૨.૨૪ ૧૨.૨૫	૩.૧૩ ૩.૧૦
ડીસે. ૧ ૧૬	૭.૦૫ ૭.૧૫	૫.૫૨ ૫.૫૬	૭.૫૩ ૮.૦૩	૯.૪૭ ૯.૫૬	૧૧.૦૮ ૧૧.૧૬	૧૨.૨૯ ૧૨.૩૬	૩.૧૧ ૩.૧૬

પર્યટ્ક્રમાણનો સમય - સુરત

માસ	સૂર્યોદય ક.મિ.	સૂર્યાસ્ત ક.મિ.	નવકારશી ક.મિ.	પોરસી ક.મિ.	ઘાટપોરસી ક.મિ.	પુરિમઠ્ઠ ક.મિ.	અવઠ્ઠ ક.મિ.
જાન્યુ. ૧ ૧૬	૭.૧૭ ૭.૨૦	૬.૦૭ ૬.૧૦	૮.૦૫ ૮.૦૮	૧૦.૦૦ ૧૦.૦૩	૧૧.૨૧ ૧૧.૨૪	૧૨.૪૨ ૧૨.૪૫	૩.૨૪ ૩.૨૮
ફેબ્રુ. ૧ ૧૬	૭.૧૭ ૭.૧૦	૬.૨૭ ૬.૩૬	૮.૦૫ ૭.૫૮	૧૦.૦૫ ૧૦.૦૨	૧૧.૨૯ ૧૧.૨૮	૧૨.૫૨ ૧૨.૫૩	૩.૩૫ ૩.૪૫
માર્ચ ૧ ૧૬	૭.૦૧ ૬.૪૮	૬.૪૨ ૬.૪૭	૭.૪૯ ૭.૩૬	૯.૫૭ ૯.૪૮	૧૧.૨૫ ૧૧.૧૮	૧૨.૫૨ ૧૨.૪૮	૩.૪૭ ૩.૪૮
એપ્રિલ ૧ ૧૬	૬.૩૪ ૬.૨૧	૬.૫૨ ૬.૫૬	૭.૨૨ ૭.૦૯	૯.૩૯ ૯.૩૦	૧૧.૧૨ ૧૧.૦૫	૧૨.૪૩ ૧૨.૩૯	૩.૪૮ ૩.૪૮
મે ૧ ૧૬	૬.૧૦ ૬.૦૨	૭.૦૧ ૭.૦૮	૬.૫૮ ૬.૫૦	૯.૨૩ ૯.૧૯	૧૧.૦૦ ૧૦.૫૮	૧૨.૩૬ ૧૨.૩૫	૩.૪૯ ૩.૫૨
જૂન ૧ ૧૬	૫.૫૮ ૫.૫૮	૭.૧૫ ૭.૨૦	૬.૪૬ ૬.૪૬	૯.૧૮ ૯.૧૯	૧૦.૫૮ ૧૧.૦૦	૧૨.૩૭ ૧૨.૩૯	૩.૫૬ ૪.૦૦
જુલાઈ ૧ ૧૬	૫.૫૯ ૬.૦૭	૭.૨૭ ૭.૨૨	૬.૪૭ ૬.૫૫	૯.૨૧ ૯.૨૬	૧૧.૦૨ ૧૧.૦૬	૧૨.૪૩ ૧૨.૪૫	૪.૦૫ ૪.૦૪
ઓગ. ૧ ૧૬	૬.૧૩ ૬.૧૯	૭.૧૬ ૭.૦૭	૭.૦૧ ૭.૦૭	૯.૨૯ ૯.૩૧	૧૧.૦૭ ૧૧.૦૭	૧૨.૪૫ ૧૨.૪૩	૪.૦૦ ૩.૫૫
સપ્ટે. ૧ ૧૬	૬.૨૩ ૬.૨૭	૬.૫૪ ૬.૪૦	૭.૧૧ ૭.૧૫	૯.૩૧ ૯.૩૧	૧૧.૦૫ ૧૧.૦૬	૧૨.૩૯ ૧૨.૩૪	૩.૪૭ ૩.૩૭
ઓક્ટો. ૧ ૧૬	૬.૩૧ ૬.૩૬	૬.૨૬ ૬.૧૩	૭.૧૯ ૭.૨૪	૯.૩૦ ૯.૩૧	૧૧.૦૦ ૧૦.૫૯	૧૨.૩૪ ૧૨.૨૫	૩.૨૮ ૩.૧૯
નવે. ૧ ૧૬	૬.૪૩ ૬.૫૧	૬.૦૨ ૫.૫૬	૭.૩૧ ૭.૩૯	૯.૩૩ ૯.૩૮	૧૦.૫૮ ૧૧.૦૨	૧૨.૨૩ ૧૨.૨૪	૩.૧૩ ૩.૧૦
ડીસે. ૧ ૧૬	૭.૦૦ ૭.૧૦	૫.૫૫ ૫.૫૮	૭.૪૮ ૭.૫૮	૯.૪૪ ૯.૫૨	૧૧.૦૬ ૧૧.૧૩	૧૨.૨૮ ૧૨.૩૪	૩.૧૨ ૩.૧૬

પ્રભાતનાં પરચક્ષાણ

નવકારશી

ઉગ્ગએ સૂરે, નમુક્કારસહિઅં મુઢ્ઢિસહિઅં *પચ્ચક્ષાઈ ચઉવ્વિહંપિ આહારં, અસણં, પાણં, ખાઈમં, સાઈમં અન્નત્થણાભોગેણં, સહસાગારેણં, મહત્તરાગારેણં, સવ્વસમાહિવત્તિયાગારેણં *વોસિરઈ.

*પચ્ચખાણ કરનારે ‘પચ્ચક્ષામિ’ અને ‘વોસિરામિ’ શબ્દ બોલવો.

પોરિસિ - સાડ્ડપોરિસિ - પુરિમડ્ડ - અવડ્ડ

ઉગ્ગએ સૂરે, નમુક્કારસહિઅં, પોરિસિં, સાડ્ડપોરિસિં, સૂરે ઉગ્ગએ પુરિમડ્ડ, અવડ્ડ, મુઢ્ઢિસહિઅં, પરચક્ષાઈ, ઉગ્ગએ સૂરે, ચઉવ્વિહંપિ આહારં, અસણં, પાણં, ખાઈમં, સાઈમં, અન્નત્થણાભોગેણં, સહસાગારેણં, પચ્ચન્નકાલેણં, દિસામોહેણં, સાહુવચણેણં, મહત્તરાગારેણં, સવ્વસમાહિવત્તિયાગારેણં વોસિરઈ.

આયંબિલ - નીવિ - એકાસણું - બિયાસણું

ઉગ્ગએ સૂરે, નમુક્કારસહિઅં, પોરિસિં, સાડ્ડપોરિસિં, મુઢ્ઢિસહિઅં પરચક્ષાઈ (પચ્ચક્ષામિ), ઉગ્ગએ સૂરે, ચઉવ્વિહંપિ આહારં, અસણં, પાણં, ખાઈમં, સાઈમં, અન્નત્થણાભોગેણં, સહસાગારેણં પચ્ચન્નકાલેણં, દિસામોહેણં, સાહુવચણેણં, મહત્તરાગારેણં, સવ્વસમાહિવત્તિયાગારેણં આયંબિલં નિવ્વિગઈઅં વિગઈઓ પરચક્ષાઈ (પચ્ચક્ષામિ) અન્નત્થણાભોગેણં, સહસાગારેણં, લેવાલેવેણં, ગિહત્થસંસઢ્ઢેણં, ઉક્ખિત્તવિવેગેણં, પડુચ્ચમક્ખિઅણં,

પારિઢ્ઢાવણિયાગારેણં, મહત્તરાગારેણં, સવ્વસમાહિવત્તિયાગારેણં, બિયાસણં, એકાસણં પચ્ચક્ખાઈ (પચ્ચક્ખામિ) તિવિહંપિ આહારં અસણં, ખાઈમં, સાઈમં, અણ્ણત્થણાભોગેણં, સહસાગારેણં, સાગારિઆગારેણં, આઈંટણપસારેણં, ગુરૂઅબ્બુઢ્ઢાણેણં, પારિઢ્ઢાવણિયાગારેણં, મહત્તરાગારેણં, સવ્વસમાહિવત્તિયાગારેણં, પાણસ્સ લેવેણ વા, અલેવેણ વા, અચ્છેણ વા, બહુલેણ વા, સસિત્થેણ વા, અસિત્થેણ વા વોસિરઈ (વોસિરામિ).

(સૂચના : જો બિયાસણાનું પચ્ચક્ખાણ કરવું હોય તો ‘બિયાસણં’ અને એકાસણાનું પચ્ચક્ખાણ કરવું હોય તો ‘એકાસણં’ પાઠ ભણવો.)

ૐ † તિવિહાર ઉપવાસ † ૐ

સૂરે ઉગ્ગએ, *અભત્તઙ્ગં પચ્ચક્ખાઈ, તિવિહંપિ આહારં, અસણં, ખાઈમં, સાઈમં, અણ્ણત્થણાભોગેણં, સહસાગારેણં, પારિઢ્ઢાવણિયાગારેણં, મહત્તરાગારેણં, સવ્વસમાહિવત્તિયાગારેણં, *પાણહાર, પોરિસિં, સાડ્ડપોરિસિં, સૂરે ઉગ્ગએ, પુરિમડ્ડ, અવડ્ડ, મુટ્ઠિઠસહિઅં પચ્ચક્ખાઈ, અણ્ણત્થણાભોગેણં, સહસાગારેણં, પચ્છણ્ણકાલેણં, દિસામોહેણં, સાહુવચણેણં, મહત્તરાગારેણં, સવ્વસમાહિવત્તિયાગારેણં, પાણસ્સ, લેવેણ વા, અલેવેણ વા, અચ્છેણ વા, બહુલેણ વા, સસિત્થેણ વા, અસિત્થેણ વા વોસિરઈ.

*બે ઉપવાસ માટે છટ્ટભત્તં, ત્રણ માટે અટ્ટમભત્તં, ચાર માટે દસમભત્તં, પાંચ માટે દ્વાદશભત્તં, આ રીતે પાઠ બોલવો.

*એકથી વધુ ઉપવાસવાળાએ બીજા દિવસથી ‘પાણહાર’નું પચ્ચક્ખાણ લેવું. ‘પાણહાર’ પોરિસિં થી ‘વોસિરઈ’ સુધીનો પાઠ બોલવો.

❧ ચઉવિહાર ઉપવાસ ❧

સૂરે ઉગ્ગએ, *અભતકું પરચક્ષાઈ, ચઉવ્વિહંપિ આહારં, અસણં, પાણં, ખાઈમં, સાઈમં, અન્નત્થણાભોગેણં, સહસાગારેણં, પારિઢ્ઢાવણિયાગારેણં, મહત્તરાગારેણં, સવ્વસમાહિવત્તિયાગારેણં, વોસિરઈ.

❧ દેશાવગાશિક ❧

દેસાવગાસિયં, ઉવભોગં, પરિભોગં, પરચક્ષાઈ, અન્નત્થણાભોગેણં, સહસાગારેણં, મહત્તરાગારેણં, સવ્વસમાહિવત્તિયાગારેણં, વોસિરઈ.

❧ મુદ્દિઠસહિઅં અભિગ્રહ ❧

મુદ્દિઠસહિઅં, અભિગ્ગહં પરચક્ષાઈ, અન્નત્થણાભોગેણં, સહસાગારેણં, મહત્તરાગારેણં, સવ્વસમાહિવત્તિયાગારેણં, વોસિરઈ.

❧ તિવિહાર ઉપવાસનું પરચક્ષાણ પારવાનો પાઠ ❧

સૂરે ઉગ્ગએ ઉપવાસ કર્યો તિવિહાર, પોરિસિં, સાટ્ટપોરિસિં સૂરે ઉગ્ગએ પુરિમડ્દં, અવડ્દં, મુદ્દિઠસહિઅં પરચક્ષાણ કર્યું પાણહાર, પરચક્ષાણ ફાસિઅં, પાલિઅં, સોહિઅં તીરિઅં, કિઢ્ઢિઅં, આરાહિઅં, જે ચ ન આરાહિઅં, તસ્સ મિચ્છામિ દુક્કડં.

❧ આયંબિલ, નીવિ, એકાસણું, બિઆસણું, પારવાનો પાઠ ❧

ઉગ્ગએ સૂરે, નમુક્કારસહિઅં, પોરિસિં, સાટ્ટપોરિસિં, સૂરે ઉગ્ગએ, પુરિમડ્દં, અવડ્દં, મુદ્દિઠસહિઅં પરચક્ષાણ કર્યું ચઉવિહાર, આયંબિલ નીવિ-એકાસણું-બિઆસણું કર્યું તિવિહાર, પરચક્ષાણ ફાસિઅં, પાલિઅં, સોહિઅં, તીરિઅં, કિઢ્ઢિઅં, આરાહિઅં, જે ચ ન આરાહિઅં, તસ્સ મિચ્છામિ દુક્કડં.

सांजनां पश्यद्भाष

पाषाहार

पाषाहार, द्विवसयस्त्रिं, पश्यद्भाष, अन्नत्थलाभोगेणं, सहसागारेणं, महत्तरागारेणं, सव्यसमाहिवत्तियागारेणं वोसिरुधं.

यउविवहार

द्विवसयस्त्रिं, पश्यद्भाष, यउविवहंपि आहारं, असणं, पाषां, भाषमं, साषमं, अन्नत्थलाभोगेणं, सहसागारेणं, महत्तरागारेणं, सव्यसमाहिवत्तियागारेणं वोसिरुधं.

तिविवहार

द्विवसयस्त्रिं, पश्यद्भाष, तिविवहंपि आहारं, असणं, भाषमं, साषमं, अन्नत्थलाभोगेणं, सहसागारेणं, महत्तरागारेणं, सव्यसमाहिवत्तियागारेणं वोसिरुधं.

मुट्टिसहियं पारवानो पाठ

मुट्टिसहियं पश्यद्भाष कथुं यउविवहार पश्यद्भाष ङासियं, पालियं, सोहियं, तीरियं, किट्टियं, आराहियं, ञं य न आराहियं, तस्स भिच्छामि दुक्कडं.

ગ્રહ સ્થિતિ - વિ. સં. ૨૦૭૮

માસ	સૂ.	ચં.	મં.	બુ.	ગુ.	શુ.	શ.	રા.	કે.
કા. સુ. ૧૫	૮	૨	૭	૭	૧૦	૯	૧૦	૨	૮
કા. વ. ૩૦	૮	૮	૭	૮	૧૧	૯	૧૦	૨	૮
માગ. સુ. ૧૫	૯	૩	૮	૯	૧૧	૧૦	૧૦	૨	૮
માગ. વ. ૩૦	૯	૯	૮	૧૦	૧૧	૯	૧૦	૨	૮
પો. સુ. ૧૫	૧૦	૪	૯	૧૦	૧૧	૯	૧૦	૨	૮
પો. વ. ૩૦	૧૦	૧૦	૯	૧૦	૧૧	૯	૧૦	૨	૮
મહા. સુ. ૧૫	૧૧	૫	૯	૧૦	૧૧	૯	૧૦	૨	૮
મહા. વ. ૩૦	૧૧	૧૧	૧૦	૧૦	૧૧	૧૦	૧૦	૨	૮
ફા. સુ. ૧૫	૧૨	૬	૧૦	૧૧	૧૧	૧૦	૧૦	૨	૮
ફા. વ. ૩૦	૧૨	૧૨	૧૦	૧૨	૧૧	૧૧	૧૦	૨	૮
ચૈ. સુ. ૧૫	૧	૭	૧૧	૧	૧૨	૧૧	૧૦	૧	૭
ચૈ. વ. ૩૦	૧	૧	૧૧	૨	૧૨	૧૨	૧૧	૧	૭
વૈ. સુ. ૧૫	૨	૮	૧૧	૨	૧૨	૧૨	૧૧	૧	૭
વૈ. વ. ૩૦	૨	૨	૧૨	૨	૧૨	૧	૧૧	૧	૭
જે. સુ. ૧૫	૨	૮	૧૨	૨	૧૨	૧	૧૧	૧	૭
જે. વ. ૩૦	૩	૩	૧	૨	૧૨	૨	૧૧	૧	૭
અષા. સુ. ૧૫	૩	૯	૧	૩	૧૨	૩	૧૦	૧	૭
અષા. વ. ૩૦	૪	૪	૧	૪	૧૨	૩	૧૦	૧	૭
શ્રા. સુ. ૧૫	૪	૧૦	૨	૫	૧૨	૪	૧૦	૧	૭
શ્રા. વ. ૩૦	૫	૫	૨	૬	૧૨	૪	૧૦	૧	૭
ભા. સુ. ૧૫	૫	૧૧	૨	૬	૧૨	૫	૧૦	૧	૭
ભા. વ. ૩૦	૬	૬	૨	૬	૧૨	૬	૧૦	૧	૭
આ. સુ. ૧૫	૬	૧૨	૨	૬	૧૨	૬	૧૦	૧	૭
આ. વ. ૩૦	૭	૭	૩	૬	૧૨	૭	૧૦	૧	૭

તિથિ-વાર નક્ષત્રથી બનતા

યોગનું નામ	રવિવાર	સોમવાર	મંગળવાર
સિદ્ધિયોગ	મૂળ	શ્રવણ	ઉ. ભાદ્રપદ
રાજયોગ	૨,૩,૭,૧૨,૧૫ ભર, મૃગ, પુષ્ય, પૂ.ફા.,ચિત્રા અનુ., પૂ.ષા. ધનિ, ઉ.ભા.	—	૨,૩,૭,૧૨,૧૫ ભર, મૃગ પુષ્ય, પૂ.ફા., ચિત્રા, અનુ. પૂ.ષા. ધનિ, ઉ.ભા.
કુમારયોગ	—	૧,૫,૬,૧૦,૧૧, અશ્વિ, રોહિ, પુન, મઘા, હસ્ત, વિશા, મૂળ, શ્રવ, પૂ.ભા.	૧,૫,૬,૧૦,૧૧, અશ્વિ, રોહિ, પુન, મઘા, હસ્ત, વિશા, મૂળ, શ્રવ, પૂ.ભા.
સ્થિરયોગ	—	—	—
અમૃતસિદ્ધિયોગ	હસ્ત	મૃગશીર્ષ	અશ્વિની
વિષયોગ	હસ્ત + ૫	મૃગશીર્ષ + ૬	અશ્વિની + ૭
મૃત્યુયોગ	અનુરાધા	ઉત્તરાષાઢા	શતભિષા
યમઘંટ યોગ	મઘા	વિશાખા	આર્દ્રા
વજ્રમુશલયોગ	ભરણી	ચિત્રા	ઉત્તરાષાઢા

શુભાશુભયોગોનું કોષ્ટક

બુધવાર	ગુરુવાર	શુક્રવાર	શનિવાર
કૃત્તિકા	પુનર્વસુ	પૂ. ફાલ્ગુની	સ્વાતિ
૨,૩,૭,૧૨,૧૫ ભર, મૃગ, પુષ્ય, પૂ.ફા.,ચિત્રા અનુ., પૂ.ષા. ધનિ, ઉ.ભા.	—	૨,૩,૭,૧૨,૧૫ ભર, મૃગ, પુષ્ય, પૂ.ફા.,ચિત્રા અનુ., પૂ.ષા. ધનિ, ઉ.ભા.	—
૧,૫,૬,૧૦,૧૧, અશ્વિ, રોહિ, પુન, મઘા, હસ્ત, વિશા, મૂળ, શ્રવ, પૂ.ભા.	—	૧,૫,૬,૧૦,૧૧, અશ્વિ, રોહિ, પુન, મઘા, હસ્ત, વિશા, મૂળ, શ્રવ, પૂ.ભા.	—
—	૪,૮,૯,૧૩,૧૪ કૃત્તિ-આર્દ્રા,આશ્લે, ઉ.ફા.,સ્વાતિ,જ્યે, ઉષા., શત, રેવ	—	૪,૮,૯,૧૩,૧૪ કૃત્તિ-આર્દ્રા,અશ્લે, ઉ.ફા.,સ્વાતિ,જ્યે, ઉષા., શત, રેવ
અનુરાધા	પુષ્ય	રેવતી	રોહિણી
અનુરાધા + ૮	પુષ્ય + ૯	રેવતી + ૧૦	રોહિણી + ૧૧
અશ્વિની	મૃગશીર્ષ	અશ્લેષા	હસ્ત
મૂળ	કૃત્તિકા	રોહિણી	હસ્ત
ધનિષ્ઠા	ઉ.ફાલ્ગુની	જ્યેષ્ઠા	રેવતી

❖ વિ.સં. ૨૦૭૮ - ગ્રહણ ❖

ખંડગ્રાસ ચંદ્રગ્રહણ

કારતક સુદ-૧૫, શુક્રવાર, તા. ૧૯-૧૧-૨૦૨૧

સ્પર્શ
૧૧-૩૨

મધ્ય
૧૪-૩૨

મોક્ષ
૧૭-૩૩

ભારતમાં દેખાશે નહિ.

ખગ્રાસ સૂર્યગ્રહણ

કારતક વદ-૩૦, શનિવાર, તા. ૪-૧૨-૨૦૨૧

સ્પર્શ
૧૦-૫૯

મધ્ય
૧૩-૦૩

મોક્ષ
૧૫-૦૭

ભારતમાં દેખાશે નહિ.

ખંડગ્રાસ સૂર્યગ્રહણ

ચૈત્ર વદ-૩૦, શનિવાર, તા. ૩૦-૪-૨૦૨૨

સ્પર્શ
૨૪-૧૫

મધ્ય
૨૬-૧૧

મોક્ષ
૨૮-૦૭

ભારતમાં દેખાશે નહિ.

ખગ્રાસ ચંદ્રગ્રહણ

વૈશાખ સુદ-૧૫, સોમવાર, તા. ૧૬-૫-૨૦૨૨

સ્પર્શ
૭-૫૭

મધ્ય
૯-૪૧

મોક્ષ
૧૧-૨૫

ભારતમાં દેખાશે નહિ.

ખંડગ્રાસ સૂર્યગ્રહણ

આસો વદ-૩૦, મંગળવાર, તા. ૨૫-૧૦-૨૦૨૨

સ્પર્શ
૧૪-૨૮

મધ્ય
૧૬-૩૦

મોક્ષ
૧૮-૩૨

ભારતમાં દેખાશે.

ખગ્રાસ ચંદ્રગ્રહણ

કારતક સુદ-૧૫, મંગળવાર, તા. ૮-૧૧-૨૦૨૨

સ્પર્શ
૧૪-૪૦

મધ્ય
૧૬-૨૯

મોક્ષ
૧૮-૧૯

ભારતમાં દેખાશે.

પૂજ્યોની સ્વર્ગતિથિ

પૂ. કલાપ્રભસૂરિજી...	કા.સુ.-૫...	૨૦૭૭...	ગાંધીધામ
પૂ. હિમાચલસૂરિજી...	કા.સુ.-૧૨...	૨૦૪૩...	ઘાણેરાવ
પૂ. જયધોષસૂરિજી...	કા.વ.-૧...	૨૦૭૬...	અમદાવાદ
પૂ. ભદ્રંકરસૂરિજી...	માગ.સુ.-૬...	૨૦૫૭...	અમદાવાદ
પૂ. અરવિંદસૂરિજી...	માગ.વ.-૫...	૨૦૭૫...	પાલિતાણા
પૂ. ભક્તિસૂરિજી...	પોષ સુ.-૩...	૨૦૧૬...	શંભેશ્વર
પૂ. નીતિસૂરિજી...	પોષ વ.-૩...	૧૯૯૮...	એકલિંગજી
પૂ. રાજેન્દ્રસૂરિજી (કલિકુંડ)...	પોષ વ.-૧૩...	૨૦૬૫...	શિખરજી
પૂ. દાનસૂરિજી...	મહા સુ.-૨...	૧૯૯૧...	પાટડી
પૂ. કલાપૂર્ણસૂરિજી...	મહા સુ.-૪...	૨૦૫૮...	કેશવણા
પૂ. ધર્મસૂરિજી...	ફા.સુ.-૧૨...	૨૦૩૮...	મુંબઈ
પૂ. રામસૂરિજી (ડેલાવાળા)...	ફા.વ.-૧૦...	૨૦૬૧...	સુરત
પૂ. ભુવનભાનુસૂરિજી...	ચૈ.વ.-૧૩...	૨૦૪૯...	અમદાવાદ
પૂ. ઊંકારસૂરિજી...	વૈ.સુ.-૫...	૨૦૪૪...	અમદાવાદ
પૂ. અરિહંતસિદ્ધસૂરિજી...	વૈ.સુ.-૫...	૨૦૬૫...	પાલિતાણા
પૂ. મનોહરસૂરિજી...	વૈ.સુ.-૧૧...	૨૦૨૦...	વિરાર
પૂ.પં. ભદ્રંકર વિ....	વૈ.સુ.-૧૪...	૨૦૩૬...	પાટણ
પૂ. આનંદસાગરસૂરિજી...	વૈ.વ.-૫...	૨૦૦૬...	સુરત
પૂ. પ્રેમસૂરિજી...	વૈ.વ.-૧૧...	૨૦૨૪...	ખંભાત
પૂ. કેલાસસાગરસૂરિજી...	જે.સુ.-૨...	૨૦૪૨...	અમદાવાદ
પૂ. ભદ્રસૂરિજી...	જે.સુ.-૮...	૨૦૩૩...	જુના ડીસા
પૂ. બુદ્ધિસાગરસૂરિજી...	જે.વ.-૩...	૧૯૮૧...	બીજાપુર
પૂ. શાંતિચંદ્રસૂરિજી...	જે.વ.-૪...	૨૦૨૯...	ભાભર
પૂ. લબ્ધિસૂરિજી...	શ્રા.સુ.-૫...	૨૦૧૭...	મુંબઈ
પૂ.પં. ચંદ્રશેખર વિ....	શ્રા.સુ.-૧૦...	૨૦૬૭...	અમદાવાદ
પૂ. કનકસૂરિજી...	શ્રા.વ.-૪...	૨૦૧૯...	ભચાઉ
પૂ. કેસરસૂરિજી...	શ્રા.વ.-૫...	૧૯૮૭...	અમદાવાદ
પૂ. પ્રેમસૂરિજી (૧૦૮)...	ભા.વ.-૯...	૨૦૭૨...	મુંબઈ
પૂ. વલ્લભસૂરિજી...	ભા.વ.-૧૧...	૨૦૧૦...	મુંબઈ
પૂ. સિદ્ધિસૂરિજી (બાપજી મ.)...	ભા.વ.-૧૪...	૨૦૧૫...	અમદાવાદ
પૂ. મેઘસૂરિજી...	આસો સુ.-૧...	૧૯૯૯...	અમદાવાદ
પૂ.પં. મણિ વિ. (દાદા)...	આસો સુ.-૮...	૧૯૩૫...	અમદાવાદ
પૂ. નેમિસૂરિજી...	આસો વ.-૩૦...	૨૦૦૫...	મહુવા
પૂ. વિક્રમસૂરિજી...	આસો વ.-૩૦...	૨૦૪૨...	અમદાવાદ

❧ तिથિનું સુવિશુદ્ધ શાસ્ત્રીય સત્ય ❧

અભિવદ્ધિઅસંવચ્છરે જાહે અહિઓ માસો પડઙ તા આસાઢપુણ્ણમાઓ વિંસતિરાતેસુ ગતેસુ ભણઙ ઠિઆમુ ત્તિ ।
-દશાશ્રુતસ્કન્ધ આગમ

જૈન જ્યોતિષની દૃષ્ટિએ પણ અહીં અષાઢ પૂર્ણિમાનો ક્ષય આવવા છતાં આરાધનાની દૃષ્ટિએ શાસ્ત્રકારોએ એ ગણતરીમાં નથી લીધો. અર્થાત્ અષા.સુ.-૧૪ અને પૂનમ એક જ દિવસે ભેગા માનવામાં આવતા હોત તો 'આસાઢ ચાઙહસીઓ' આવો પાઠ હોત.

અઢ્ઢમી ચાઙહસી ઙદ્દિટ્ઠા-પુણ્ણમાઙસુ ।

પવ્વતિહિસુ ઁયવુદ્ધિ ન હવઙ ઙઙ વયણાઙ ॥

-તપાગચ્છીય બૃહત્સમાચારી

ભાવાર્થ : આઠમ, ચૌદસ, અમાવાસ્યા અને પૂર્ણિમા આદિ પર્વતિથિઓની ક્ષયવૃદ્ધિ થાય નહિ.

જઙ પવ્વતિહિઁઓ, તહ કાયવ્વો પુવ્વતિહિઁ ।
ઁવમાગમવયણં, કહિયં તેલુક્કનાહેહિં ॥ બીયા પંચમી
અઢ્ઢમી ઁકારસી ચાઙહસી ય । તાસં ઁયઁ પુવ્વતિહિ-
(ઁઓ), અમાવાસાઁ વિ તેરસ ॥૧૨॥

ભાવાર્થ : લૌકિક પંચાંગમાં જો પર્વ તિથિનો ક્ષય હોય તો તેના પૂર્વની અપર્વ તિથિનો ક્ષય કરવો - એમ ત્રૈલોક્યનાથ - કથિત આગમવચન છે. બીજ, પાંચમ, આઠમ, ચૌદસ એ તિથિનો ક્ષય હોય તો તેના પૂર્વની તિથિનો ક્ષય થાય અને અમાવાસ્યા (પૂર્ણિમા)નો ક્ષય હોય તો તેરસનો ક્ષય થાય.

(આધાર : પર્વ તિથિ-ક્ષય-વૃદ્ધિ-પ્રશ્નોત્તર પૃ.૫-૬)

‘त्रयोदशी’ इति व्यपदेशस्य अपि असम्भवात् ।

- तत्त्वतरंगिणी

ભાવાર્થ : લૌકિક પંચાંગમાં ચૌદસનો ક્ષય આવ્યો હોય ત્યારે ઉદિત તેરસ હોવા છતાં તેને તેરસ કહેવાય જ નહિ, ચૌદસ જ કહેવાય.

આના ઉપલક્ષણથી સમજી શકાશે કે બીજ, પાંચમ, આઠમ, અગીયારસ, ચૌદસ કે પૂનમ-અમાસના ક્ષયે એકમ-ચોથ વગેરે કે ચૌદસ વગેરે ન કહેવાય, પણ બીજ-પાંચમ કે પૂનમ-અમાસ જ કહેવાય.

તત્ત્વરંગિણી ગ્રંથ વિ.સં.૧૬૧૫ માં ખરતરગચ્છના મિથ્યા તિથિવાદના ખંડન માટે ઉપા. ધર્મસાગરજી દ્વારા રચાયો છે. આને વાંચતાં પહેલા ખરતરગચ્છની તિથિ-માન્યતાઓ સમજવી જરૂરી છે.

પર્વતિથિની ક્ષય-વૃદ્ધિ લોક વ્યવહાર પ્રમાણે યથાવત્ રાખવી. (કોઈ લોકોત્તર સંસ્કાર ન કરવા) તે સામાચારી ખરતર ગચ્છની છે.

‘અપની (સ્વસ્તરગચ્છ કી) પરંપરાનુસાર પર્વ-તિથિ કી ક્ષય-વૃદ્ધિ હોતી હૈ ।’

**‘સ્વસ્તરગચ્છ સાધુ-સાધ્વી-સમ્મેલન-2016-
મર્યાદા-પટ્ટક’ પૃ.14**

અર્થાત્ ખરતર ગચ્છમાં ૧૨ પર્વ-તિથિની ક્ષય-વૃદ્ધિ યથાવત્ રાખતાં ક્યારેક ૧૦ કે ૧૧ દિવસ થઈ જાય છે. જ્યારે તપાગચ્છમાં ૧૨ પર્વ તિથિની ક્ષય-વૃદ્ધિ ન સ્વીકારતાં ૧૨ તિથિના ૧૨ દિવસ પૂરેપૂરા જળવાઈ રહે છે. અત્યારે પણ તપાગચ્છના કુલ ૨૨ કે ૨૩ સમુદાયોમાંથી ૧૮ કે ૨૦ સમુદાયો ૧૨ દિવસ પૂરેપૂરા જળવે છે.

★ શ્વેતામ્બર મૂર્તિ પૂજક જૈન સંઘમાં અત્યારે ચાર ગચ્છો છે : તપાગચ્છ, ખરતરગચ્છ, અચલગચ્છ અને પાર્શ્વચન્દ્રગચ્છ. સૌથી મોટા તપાગચ્છમાં કુલ ૨૨ કે ૨૩ સમુદાયો છે. તપાગચ્છ અને ખરતરગચ્છ જ ચૌદસ અને ભા.સુ. ૪ની માન્યતા ધરાવે છે.



દિવસના હોરા

ક્રમ	રવિ	સોમ	મંગળ	બુધ	ગુરુ	શુક્ર	શનિ
૧	ઉદ્દેગ	અમૃત	રોગ	લાભ	શુભ	ચલ	કાળ
૨	ચલ	કાળ	ઉદ્દેગ	અમૃત	રોગ	લાભ	શુભ
૩	લાભ	શુભ	ચલ	કાળ	ઉદ્દેગ	અમૃત	રોગ
૪	અમૃત	રોગ	લાભ	શુભ	ચલ	કાળ	ઉદ્દેગ
૫	કાળ	ઉદ્દેગ	અમૃત	રોગ	લાભ	શુભ	ચલ
૬	શુભ	ચલ	કાળ	ઉદ્દેગ	અમૃત	રોગ	લાભ
૭	રોગ	લાભ	શુભ	ચલ	કાળ	ઉદ્દેગ	અમૃત
૮	ઉદ્દેગ	અમૃત	રોગ	લાભ	શુભ	ચલ	કાળ
૯	ચલ	કાળ	ઉદ્દેગ	અમૃત	રોગ	લાભ	શુભ
૧૦	લાભ	શુભ	ચલ	કાળ	ઉદ્દેગ	અમૃત	રોગ
૧૧	અમૃત	રોગ	લાભ	શુભ	ચલ	કાળ	ઉદ્દેગ
૧૨	કાળ	ઉદ્દેગ	અમૃત	રોગ	લાભ	શુભ	ચલ

રાત્રિના હોરા

ક્રમ	રવિ	સોમ	મંગળ	બુધ	ગુરુ	શુક્ર	શનિ
૧	શુભ	ચલ	કાળ	ઉદ્દેગ	અમૃત	રોગ	લાભ
૨	અમૃત	રોગ	લાભ	શુભ	ચલ	કાળ	ઉદ્દેગ
૩	ચલ	કાળ	ઉદ્દેગ	અમૃત	રોગ	લાભ	શુભ
૪	રોગ	લાભ	શુભ	ચલ	કાળ	ઉદ્દેગ	અમૃત
૫	કાળ	ઉદ્દેગ	અમૃત	રોગ	લાભ	શુભ	ચલ
૬	લાભ	શુભ	ચલ	કાળ	ઉદ્દેગ	અમૃત	રોગ
૭	ઉદ્દેગ	અમૃત	રોગ	લાભ	શુભ	ચલ	કાળ
૮	શુભ	ચલ	કાળ	ઉદ્દેગ	અમૃત	રોગ	લાભ
૯	અમૃત	રોગ	લાભ	શુભ	ચલ	કાળ	ઉદ્દેગ
૧૦	ચલ	કાળ	ઉદ્દેગ	અમૃત	રોગ	લાભ	શુભ
૧૧	રોગ	લાભ	શુભ	ચલ	કાળ	ઉદ્દેગ	અમૃત
૧૨	કાળ	ઉદ્દેગ	અમૃત	રોગ	લાભ	શુભ	ચલ

રવિ = ઉદ્દેગ

સોમ = અમૃત
મંગળ = રોગ

બુધ = લાભ
ગુરુ = શુભ

શુક્ર = ચલ
શનિ = કાળ



સકલ શ્રી જૈન સંઘને માર્ગ-દર્શન

પ્રત્યેક મહિનાની ૧૨ પર્વ તિથિ (૧૨ દિવસ) અખંડ રાખવી.

પાશ્ચિક, યાતુર્માસિક, સાંવત્સરિક પ્રતિક્રમણના
અંતે સંતિકરં બોલવું.

વિહરમાન પરમાત્માની જેમ વિદ્યમાન ગુરુ
ભગવંતોનું નવાંગી ગુરુ-પૂજન ન કરવું.

યાતુર્માસ દરમ્યાન શત્રુંજય ગિરિરાજની યાત્રા
ન કરવી.

પ્રાચીન પ્રણાલિકા પ્રમાણે જન્મ-મરણના સૂતકની
મર્યાદા પૂરેપૂરી પાળવી.

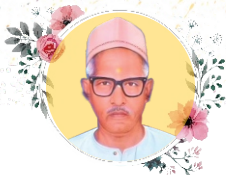
૧૮ સમુદાયના ૨૨૪ આચાર્યો સહિત ૭૮૦૦
શ્રમણ-શ્રમણીઓ દ્વારા સમર્થિત તપાગચ્છીય શ્રમણ-
સમ્મેલનની પ્રવર સમિતિના આદેશથી પ્રકાશિત.

એક તિથિ - બે તિથિમાં ફરક શું ?

બાર પર્વ તિથિઓના બારે બાર દિવસો અખંડ આરાધે
તે તપાગચ્છીય શ્રીસંઘ (એક તિથિ).

જે ક્યારેક ૧૨ તિથિના ૧૦ કે ૧૧ દિવસ પણ કરી
નાખે તે ખરતરગચ્છ અને બે તિથિ પક્ષ.

मंगलं पद्म-ञ्जिताद्या, मंगलं कनको गुरुः ।
मंगलं सूरिदेवेन्द्रः, कलापूर्वोस्तु मंगलम् ॥



संघवी कपरलालु येद



संघवी मनोरीभाई येद

वि.सं. २०७३ - ता.१५-४-२०१७ थी
ता. ३-६-२०१७मां आबु टेलवाडा तीर्थ पर
गच्छाधिपति पू. आ. श्री विजय कलाप्रभसूरीश्वरञ्ज म.,
पू.आ.श्री विजय कल्पतरुसूरीश्वरञ्ज म.,
पू.आ.श्री विजय मुक्ति-मुनियंद्रसूरीश्वरञ्ज म.,
आदि १५० साधु-साध्वीञ्जनी निश्रामां
६०० वर्षमां प्रथम वार थयेला ७४० आराधकोना
ऐतिहासिक उपधान तपनी अनुमोदनार्थे.

—
लामार्थी
—

संघवी मनोरीभाई कपरलाल येद
विजयलाल, पारसमल, रामलाल तथा
समस्त येद परिवार
येन्नई, इलोटी (राज.)